

દુદમો વાર્ષિક અહેવાલ

૨૦૨૧-૨૦૨૨



શ્રી મહુવા નાગરિક સહકારી બેન્ક લિ.

* બોર્ડ ઓફ ડિરેક્ટર્સ *



શ્રી બિપીનકુમાર બી. સંઘવી
પ્રમુખશ્રી



શ્રી પ્રકુલચંદ્ર જી. મહેતા
ઉપપ્રમુખશ્રી



શ્રી અશોકકુમાર એસ. વાઢેર
ઓન. સેક્રેટરીશ્રી



શ્રી તેજભાઈ આર. સેતા
મેનેજિંગ ડિરેક્ટરશ્રી



શ્રીમતિ મિનાબેન બી. સંઘવી
ડિરેક્ટરશ્રી



શ્રી કલ્પેશભાઈ પી. જોડીફાડ
ડિરેક્ટરશ્રી



શ્રી પ્રવિણકુમાર બી. જોષી
ડિરેક્ટરશ્રી



શ્રી જયસુખલાલ એમ. બાવળીયા
ડિરેક્ટરશ્રી



શ્રી મહેશકુમાર જે. વ્યાસ
ડિરેક્ટરશ્રી



શ્રી માવજીભાઈ બી. ચૌહાણ
ડિરેક્ટરશ્રી



શ્રી વિનોદભાઈ બી. મકવાણા
ડિરેક્ટરશ્રી



શ્રી લાભુબેન બી. બાંબણીયા
ડિરેક્ટરશ્રી



શ્રીમતિ પ્રિયાબેન આર. ચાવડા
ડિરેક્ટરશ્રી



શ્રીમતિ મમતાબેન કે. વેકરીયા
ડિરેક્ટરશ્રી



શ્રી બંસીદાસ આઈ. ગોંડલીયા
ડિરેક્ટરશ્રી



શ્રી અશોકભાઈ એલ. બારૈયા
ડિરેક્ટરશ્રી

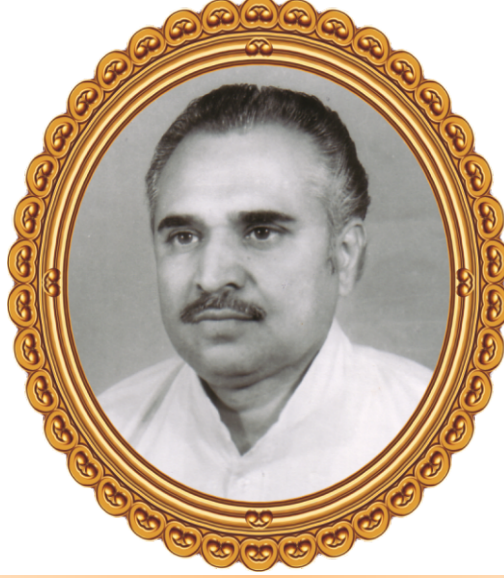


શ્રી યોગેન્દ્રકુમાર એ. ભટ્ટ
પ્રોફે. ડિરેક્ટરશ્રી



શ્રી અમીષભાઈ એચ. મહેતા
પ્રોફે. ડિરેક્ટરશ્રી

॥ ઋણ સ્વિકાર ॥



સ્વ. શ્રી ભાસ્કરરાવ ભાનુશંકર ઠાકર

જન્મ તા. ૦૪/૦૪/૧૯૩૭ * દેહાવસાન તા. ૦૯/૧૧/૧૯૯૫

આજે જ્યારે જાહેર જીવનમાં મૂલ્યનિષ્ઠ લોકોની ખોટ વર્તાય છે ત્યારે આજીવન સત્ય-નિષ્ઠા-સેવા-પ્રમાણિકતાના મૂલ્યોનું જતન કરનાર સ્વ. શ્રી ભાસ્કરરાવ ભાનુશંકર ઠાકરને યાદ કરવા પડે.

આપશ્રી (સ્વ. શ્રી ભાસ્કરરાવ ઠાકર) એ શ્રી મહુવા નાગરિક સહકારી બેન્ક લિ. માં કુલ-૩૧ વર્ષ ડીરેક્ટર તરીકે અને તે પૈકી સને-૧૯૬૭-૬૮ થી સને-૧૯૬૮-૬૯ અને સને-૧૯૭૮-૭૯ થી સને-૧૯૮૫-૮૬ ના કાર્યકાળ દરમ્યાન પ્રમુખ તરીકે સેવા આપીને બેન્કની સ્થિરતા-સલામતી અને અવિરત પ્રગતિની પરંપરાની સ્થાપના કરી છે. તેમજ આપ પાયાના વિકાસના સંવર્ધક રહ્યા છો. શ્રી મહુવા નાગરિક સહકારી બેન્ક લિ. અને સ્વ. શ્રી ભાસ્કરદાદા એક બીજાના પર્યાય હોય તેવું યોગદાન આપે આ સંસ્થા માટે આપેલ છે. તે બાબતના સ્મરણ સાથે આજે આ તકે આપના ઋણનો સ્વિકાર કરીએ છીએ. તેમજ આપે તૈયાર કરેલ સાથીઓ / સહયોગીઓ આપના સિધ્ધાંતોને અનુસરનારા કાર્યકરોની કામગીરી છે. તેની પણ આ તકે નોંધ લઈએ છીએ.

આપશ્રી (સ્વ. શ્રી ભાસ્કરદાદા) ની અવિસ્મરણીય સેવાઓને શ્રદ્ધાંજલી/સ્મરણાંજલી રૂપે શ્રી મહુવા નાગરિક સહકારી બેન્ક લિ. એ પોતાના મુખ્ય કાર્યાલયને “શ્રી ભાસ્કરરાવ ભાનુશંકર ઠાકર સહકાર ભવન” નામ આપેલ છે. અને ઋણ સ્વિકારનો નમ્ર પ્રયાસ કરેલ છે.

આજે પ્રસંગ જ્યારે ઋણ સ્વિકારનો છે ત્યારે બેન્કની સ્થાપના તથા વિવિધ સમયે જેમનું યોગદાન છે તેવા પ્રમુખ તરીકે સને-૧૯૫૬ થી સને-૧૯૬૧-૬૨ સુધી સેવા આપનાર સ્વ. શ્રી જુગલદાસ વલ્લભદાસ મહેતા અને પ્રમુખ તરીકે સને-૧૯૬૨-૬૩ થી સને-૧૯૬૬-૬૭ સુધી સેવા આપનાર સ્વ. શ્રી રણછોડભાઈ કિકાભાઈ રૂપારેલ તથા પ્રમુખ તરીકે સને-૧૯૬૯-૭૦ થી સને-૧૯૭૩-૭૪ સુધી સેવા આપનાર સ્વ. શ્રી ચંપકલાલ બાલચંદ વગડા તથા પ્રમુખ તરીકે સને-૧૯૭૪-૭૫ થી સને-૧૯૭૭-૭૮ સુધી સેવા આપનાર સ્વ. શ્રી દુર્ગાશંકર કરશનજી ભટ્ટ (શંકરદાદા) નો પણ અમે ઋણ સ્વિકાર કરીએ છીએ. તેમજ આ તકે સદ્ગતશ્રીઓને શ્રદ્ધાસુમન અર્પણ કરીએ છીએ. તથા બેન્કમાં સેવા આપી ચુકેલા ડીરેક્ટરશ્રીઓ/પદાધિકારીશ્રીઓનો પણ આભાર વ્યક્ત કરીએ છીએ.

અંતમાં સ્વ. શ્રી ભાસ્કરદાદાના અડીખમ સાથીદાર અને વર્ષો સુધી બેન્કમાં મેનેજિંગ ડીરેક્ટર ઉપરાંત વિવિધ જવાબદારી સંભાળનાર સ્વ. શ્રી હરેશભાઈ અનંતરાય મહેતાનો વિશેષ આભાર વ્યક્ત કરીએ છીએ. તેમજ તેમની સેવાઓની સ્મૃતિ સ્વરૂપે બેન્કે પોતાના માર્કેટ યાર્ડ શાખાના બીલ્ડીંગને “શ્રી હરેશકુમાર અનંતરાય મહેતા સરકાર ભવન” નામ આપેલ છે.

“બોર્ડ ઓફ ડીરેક્ટર્સ”

શ્રી મહુવા નાગરિક સહકારી બેન્ક લિ.

❀ પ્રમુખશ્રીઓ ❀



સ્વ. રણછોડભાઈ કીકાભાઈ ઝુપારેલ
કાર્યકાળ : સને ૧૯૬૨-૬૩ થી સને ૧૯૬૬-૬૭



સ્વ. જુગલદાસ વલ્લભદાસ મહેતા
કાર્યકાળ : સને ૧૯૫૬ થી સને ૧૯૬૧-૧૯૬૨



સ્વ. ચંપકલાલ ભાલચંદ વગડા
કાર્યકાળ : સને ૧૯૬૯-૭૦ થી સને ૧૯૭૩-૭૪



સ્વ. દુર્ગાશંકર કર્શનજી ભટ્ટ (શંકરદાદા)
કાર્યકાળ : સને ૧૯૭૪-૭૫ થી સને ૧૯૭૭-૭૮



સ્વ. ભાસ્કરરાવ ભાનુશંકર ઠાકર
કાર્યકાળ : સને ૧૯૬૭-૬૮ થી સને ૧૯૬૮-૬૯
અને સને ૧૯૭૮-૭૯ થી સને ૧૯૮૫-૮૬



શ્રી બિપીનકુમાર ભુપતરાય સંઘવી
કાર્યકાળ : સને ૧૯૯૫-૯૬ થી સને ૨૦૦૨-૦૩
અને સને ૨૦૦૮-૦૯ થી સને ૨૦૧૪-૧૫
તથા સને ૨૦૧૯-૨૦ થી



શ્રી ભરતકુમાર ભાસ્કરરાવ ઠાકર
કાર્યકાળ : સને ૨૦૦૨-૦૩ થી સને ૨૦૦૮-૦૯



શ્રી પ્રદુલચંદ્ર ગુણવંતરાય મહેતા
કાર્યકાળ : સને ૨૦૧૪-૧૫ થી ૨૦૧૯-૨૦

❀ ૬૬ (છાસઠ)મી વાર્ષિક સાધારણ સભાની નોટિસ ❀

સપ્ટેમ્બર ૦૫, ૨૦૨૨

આથી બેંકનાં તમામ સભાસદોને જાણ કરવામાં આવે છે કે બેંકની ૬૬ (છાસઠ)મી વાર્ષિક સાધારણ સભા તા. ૧૯/૦૯/૨૦૨૨ ને સોમવારે સાંજનાં ૦૪:૦૦ કલાકે બેંકનાં મુખ્ય કાર્યાલય “શ્રી ભાસ્કરરાવ ભાનુશંકર ઠાકર સહકાર ભવન” (નાગરીક બેંક) મહુવા ખાતે નીચે જણાવેલ એજન્ડા માટે મળશે, તો સમયસર હાજરી આપવા વિનંતી.

એજન્ડા

- (૧) તા. ૨૯/૦૯/૨૦૨૧ ને બુધવારનાં રોજ યોજાયેલ સાધારણ સભાની કાર્યવાહીને બહાલ રાખવા બાબત.
- (૨) બેંકનાં સંચાલક મંડળનો નાણાક્રિય વર્ષ ૨૦૨૧-૨૨ નાં કામકાજનો અહેવાલ તેમજ તે વર્ષનું સરવૈયું અને નફા-નુકશાન ખાતુ સહિતનાં અન્વેષણ થયેલ બેંકનાં હિસાબો સ્વીકારવા અને મંજૂર કરવા બાબત.
- (૩) નફાની ફાળવણીને મંજૂર કરવી અને ગુજરાત રાજ્ય સહકારી મંડળીઓનાં કાયદા અને કાનૂનોની જોગવાઈઓને આધિન સંચાલક મંડળે ભલામણ કર્યાથી વધુ નહિ તેટલા દરે લાભાંશ (ડિવિડન્ડ) જાહેર કરવા બાબત.
- (૪) રજિસ્ટ્રારશ્રી અને / અથવા અન્વેષકે (ઓડીટરે) નાણાક્રિય વર્ષ ૨૦૨૧-૨૨ નાં વાર્ષિક અન્વેષણ અંગે કરેલ નોંધ (ઓડીટ રીપોર્ટ) વંચાણે લેવા બાબત.
- (૫) ઘડેલા ચુંટણીનાં નિયમો મુજબ સંચાલક મંડળનાં સભ્યોની કરેલી ચુંટણીનાં પરિણામોની જાહેરાત કરવા અંગે.
- (૬) બેંકનાં કામકાજ અંગે સંચાલક મંડળ માટે બહારથી કરજ કરવાની મહત્તમ સત્તા નક્કી કરવા બાબત.
- (૭) બેંકનાં પેટા કાયદામાં સુધારો કરવા બાબત.

હાલની કલમ	ચાલુ પેટા કાયદો	સુધારાની કલમ	સુધારેલ પેટા કાયદો	સુધારા માટેનું કારણ
૪૭	(૪૭) નફાની ફાળવણી - વિનિયોગ ૪૭ (ખ) (પ) ઉમેરો	૪૭ (ખ) (પ) (ખ)	૫% થી ઓછી નહિ તેટલી રકમ આઈ.ટી. - સાયબર સીક્યુરીટી પ્રોજેક્ટ ફંડ ખાતે કાઢવામાં આવશે.	રીઝર્વ બેંક ઓફ ઈન્ડિયાની ગાઈડલાઈનને અનુરૂપ સુધારો

- (૮) પ્રમુખશ્રીની સંમતિથી તથા પ્રમુખ સ્થાનેથી જે પ્રશ્નો રજૂ થાય તે અંગે વિચારણા કરવા બાબત.

બોર્ડ ઓફ ડિરેક્ટર્સની સૂચનાથી

(મિલનકુમાર ભેડા)

જનરલ મેનેજરશ્રી

નોંધ :

- (૧) સાધારણ સભાની નોટીસ તા. ૦૫/૦૯/૨૦૨૨ ને સોમવારના રોજ “સૌરાષ્ટ્ર સમાચાર”માં પ્રસિદ્ધ થયેલ છે અને નોટીસમાં જણાવ્યા મુજબ બેંકના મુખ્ય કાર્યાલય, માર્કેટ યાર્ડ શાખા તેમજ જેસર શાખા ખાતેનાં નોટીસ બોર્ડ ઉપર ઉપરોક્ત એજન્ડા પ્રસિદ્ધ કરવામાં આવેલ છે.
- (૨) નાણાક્રિય વર્ષ ૨૦૨૧-૨૨ નું સરવૈયું તથા નફા-નુકશાન ખાતુ બેંકના મુખ્ય કાર્યાલય તથા બન્ને શાખાઓમાંથી સભાસદ દ્વારા માંગણી થયે / ઓળખપત્ર રજૂ થયે વિના મૂલ્યે મળી શકશે.
- (૩) જે સભાસદોને નાણાક્રિય વર્ષ ૨૦૨૧-૨૨ નાં હિસાબો સંબંધી કોઈ વિશેષ માહિતીની જરૂરિયાત હોય અથવા કોઈ વહિવટી પ્રશ્નો હોય તો તેમણે સાધારણ સભાના ૭ (સાત) દિવસ પહેલા મુખ્ય શાખા / શાખાઓમાં લેખીત માંગણી રજૂ કરવી.
- (૪) વાર્ષિક સાધારણ સભામાં “બેંક”નાં ઓળખકાર્ડ સાથે જ ઉપસ્થિત રહેવાનું રહેશે.
- (૫) સાધારણ સભામાં હાજરી આપનાર તમામ સભાસદે કોવીડ-૧૯ અંગેનાં સરકારશ્રી દ્વારા જાહેર કરાયેલ તમામ નિયમોનું ફરજિયાતપણે પાલન કરવાનું રહેશે.

Independent Auditor's Report

For the year ended on 31/03/2022

To,
The Members,
Shree Mahuva Nagrik Sahakari Bank Ltd
Mahuva-Bhavnagar.

Report on Financial Statements

We have audited the accompanying financial statement of Shree Mahuva Nagrik Sahakari Bank Ltd as at 31st March 2022, which comprises the Balance Sheet as of 31st March 2022, the profit and Loss Account, for the year then ended, and a summary of significant accounting policies and other explanatory information.

Management's Responsibility for the financial statement

Management is responsible for the preparation of this financial statement that gives a true and fair view of the financial position, financial performance, and cash flow of the Bank in accordance with the Banking Regulation Act 1949 (as applicable to cooperative societies), the guidelines issued by the Reserve Bank of India, the Registrar of cooperative Societies, Gujarat, the Gujarat co-operative societies Act, 1961 and the Gujarat co-operative societies Rules, 1965 (as applicable) and generally accepted accounting principles in India so far as applicable to the Bank. This responsibility includes the design, implementation, and maintenance of internal control relevant to the financial statements that are free from material misstatement, whether due to fraud or error.

Auditor's Responsibility

Our responsibility is to express an opinion on these financial statements based on our audit. We conducted our audit in accordance with Standards on Auditing issued by the Institute of Chartered Accountants of India. Those standards require that we comply with ethical requirements and plan and perform the audit to obtain reasonable assurance about whether the financial statements are free from material misstatements.

An audit involves performing procedures to obtain audit evidence about the amounts and disclosures in the financial statements. The procedures selected depend on the auditor's judgment, including the assessment of the risks of material misstatements of financial statements, whether due to fraud or error. In making those risk assessments, the auditor considers internal control relevant to the Bank's preparation and fair presentation of the financial statements in order to design audit procedures that are appropriate in the circumstances, but not for the purpose of expressing an opinion on the effectiveness of the entity's internal control. An audit also includes evaluating the appropriateness of the accounting policies used and the reasonableness of the accounting estimates made by management, as well as evaluating the overall presentation of the statements.

We believe that the audit evidence we have obtained is sufficient and appropriate to provide a basis for our audit opinion.

Opinion

In our opinion and to the best of our information and according to the explanations given to us, the financial statements together with the notes thereon give the information required by the Banking Regulation Act, 1949 (as applicable to cooperative societies), the Gujarat co-operative societies Act, 1961 and guidelines issued by Reserve Bank of India and Registrar of co-operative societies in the manner so required and give a true and fair view in conformity with the accounting principles generally accepted in India:

- In the case of the Balance sheet, of state of affairs of the Bank as at 31st March 2022;
- In the case of the profit and loss account, of the profit/loss for the year ended on that date;

Basis for Opinion

We conducted our audit in accordance with the Standards on Auditing (SAs) specified in section 143(10) of the Companies Act, 2013. Our responsibilities under those standards are further described in the Auditor's Responsibilities for the Audit of the Financial Statements section of our report. We are independent of the Company in accordance with the Code of Ethics issued by the Institute of Chartered Accountants of India together with the ethical requirements that are relevant to our audit of the financial statements under the provisions of the Companies Act, 2013 and the Rules thereunder, and we have fulfilled our other ethical responsibilities in accordance with these requirements and the Code of Ethics. We believe that the Audit evidence we have obtained is sufficient and appropriate to provide a basis for our opinion.

Key Audit Matters

Key audit matters are those matters that, in our professional judgment, were of most significance in our audit of the standalone financial statements of the current period. These matters were addressed in the context of our audit of the financial statements as a whole, and in forming our opinion thereon, and we do not provide a separate opinion on these matters. We have determined the matters described below to be the key audit matters to be communicated in our report.

Key Audit Matter Description	Response to Key Audit Matter
<p>A. Demand of TDS as per Traces Portal</p> <p>As per the details appearing on the traces portal, there is a demand of TDS for Rs. 7,61,340/- No provision has been made against this liability. Because of accrued interest and penalty, this figure may go up. We suggest looking into this matter and clear the issue at the earliest</p>	<p>Conclusion:</p> <p>Reference is invited to note no. 12(c)(i) of the statement of Significant accounting policy and notes to account.</p> <p>Considering the size of the banking business and its profitability/reserves the subject matter is not affecting the concept of going concern.</p>
<p>B. No provision has been made</p> <p>The board of nominees has passed an order dated 25/05/2018 asking the bank to pay Rs. 5,30,000/- plus accrued interest which in aggregate comes to Rs. 10,80,000/- (approx.) to one of the customer of the bank since the customer incurred the loss because of the failure of the bank to take the proper insurance of the goods as instructed by the customer. No provision has been made against the said liability, though the matter is escalated further by way of appeal at the Board of Nominees Tribunal.</p>	<p>Conclusion:</p> <p>Reference is invited to note no. 12(c)(ii) of the statement of Significant accounting policy and notes to account.</p> <p>Considering the size of the banking business and its profitability/reserves the subject matter is not affecting the concept of going concern.</p>
<p>C. Less Creation of Investment Fluctuation Reserve.</p> <p>Considering the level of Investment Available for Sale and Held for Trading the bank is required to have the Investment fluctuation Reserve (IFR) to the extent of Rs. 2,84,74,593/- while the actual reserve is Rs. 1,37,17,283/-. Thus, there is a shortfall in the required provision to the extent of Rs. 1,45,57,309/-.</p>	<p>Conclusion:</p> <p>Reference is invited to note no. 12(c)(iii) of the statement of Significant accounting policy and notes to account.</p> <p>Considering the size of the banking business and its profitability/reserves the subject matter is not affecting the concept of going concern.</p>

Report on other Legal & Regulatory Requirements

The provisions of the Companies (Auditor's Report) Order, 2016 ("the order"), issued by the Central government of India in terms of sub-section (11) of section 143 of the companies Act, 2013 is not applicable to the Bank since.

- (1) Banking Company as defined under section 5(c) of the Banking Regulation Act, 1949.
- (2) The Balance Sheet and the Profit and Loss Accounts have been drawn up in Form "A" and "B" respectively if the third Schedule to the Banking Regulation Act, 1949 and provisions of The Gujarat co-operative societies Act, 1961 and Gujarat cooperative societies Rules, 1965.

In the attached Annexure A certificate has been issued for the matters required to be reported/certified as instructed by RBI.

With the observations mentioned above:

We further report that:

- (a) We have obtained all the information and explanations, which to the best of our knowledge and belief were necessary for the purpose of our audit and have found to be satisfactory.
- (b) In our opinion, proper books of account as required by law have been kept by the Bank so far as it appears from our examination of those books and proper returns adequate for the purposes of our audit have been received from the branches/offices.
- (c) The transaction of the Bank which has come to our notice is within the powers of the Bank.
- (d) The Balance Sheet and Profit and Loss Accounts dealt with by this report, are in agreement with the books of account and the returns.
- (e) The accounting standards adopted by the Bank are consistent with those laid down by accounting principles generally in India so far as applicable to Banks.
- (f) The Directors or other office bearers are not disqualified for their position.
- (g) With respect to the other matters to be included in the Auditor's Report in accordance with Rule 11 of the Companies (Audit and Auditors) Rules, 2014, in our opinion and to the best of our information and according to the explanations given to us.
 - i. The Bank does not have any pending litigations which would impact its financial position save & except as reported in the key audit matters mentioned above.
 - ii. The Bank did not have any long-term contracts including derivative contracts for which there were any material foreseeable losses.
 - iii. There has been no case of transferring amounts, required to be transferred, to the Investor Education and Protection Fund by the Bank.

Place: Mahuva (Bhavnagar)
Date: 28/06/2022
UDIN: 22040753ALVKSZ3177

For, A. J. Mandera & Co.
Chartered Accountant
FRN No. : 112611W
(CA Anil Mandera)
Partner
Mem No.: 040753

❁ ચેરમેનશ્રીનું નિવેદન ❁

આદરણિય સભાસદ ભાઈઓ-બહેનો,
નમસ્કાર,



“સ્થિરતા, સલામતી અને અવિરત પ્રગતિ”ની પરંપરા જાળવીને તા.૩૧-૦૩-૨૦૨૨ ના રોજ આપણી બેન્ક પોતાની બેન્કીંગ કારકીર્દીનાં ૬૬ (છાસઠ) વર્ષ પુરા કરીને ૬૭ (સડસઠ) માં વર્ષમાં મંગલ પ્રવેશ કરેલ છે. તા.૩૧-૦૩-૨૦૨૨ નાં રોજનું ઓડીટ થયેલ પાકું સરવૈયું અને નફા-નુકશાનના હિસાબો જે સંચાલક મંડળે માન્ય રાખેલ છે તે આપ સહુની સમક્ષ રજૂ કરું છું. તથા “બેન્ક”ની સમગ્ર પ્રગતિ અંગે ટૂંકમાં વિગતો રજૂ કરું છું.

બેન્કનું શેર ભંડોળ રૂા.૧૭૮.૭૫ લાખ, રીઝર્વ ફંડ રૂા.૧૮૧૫.૬૦ લાખ, ડીપોઝીટ રૂા.૧૪૧૭૭.૨૫ લાખ, લોન રૂા.૭૫૦૧.૮૮ લાખ, ચોખ્ખો નફો રૂા.૧૩૨.૦૦ લાખ તેમજ સી.આર.એ.આર. ૧૫.૪૭% છે તથા “બોર્ડ ઓફ ડિરેક્ટર્સ” એ ડીવીડન્ડ ૧૫% આપવાની ભલામણ કરેલ છે. ગયા વર્ષની ડીપોઝીટ રૂા.૧૪૦૮૦.૮૭ લાખમાં રૂા.૮૬.૨૮ લાખનો વધારો થયેલ છે. જે ડીપોઝીટરોનો સંચાલક મંડળ અને બેન્ક પ્રત્યેનો વિશ્વાસ દર્શાવે છે.

સભાસદ સહાય યોજના

બેન્કે પોતાના સભાસદોના કુટુંબીજનો ઉપર આવી પડેલ આકસ્મિક મુશ્કેલીઓમાં મદદરૂપ થવા માટે સભાસદોનું રૂા.૧ લાખનું અકસ્માત સામે તથા અકસ્માત મૃત્યુ સામેનું વિમા કવચ લીધેલ છે. (બેન્કે લીધેલ પોલીસીના નિયમોને આધીન)

વિદ્યાર્થીઓને ઈનામ વિતરણ

શૈક્ષણિક ક્ષેત્રના પ્રોત્સાહન માટે પણ બેન્ક કામ કરે છે જેમ કે, ધોરણ-૧૦ તેમજ ધોરણ-૧૨ (વિજ્ઞાન પ્રવાહ અને સામાન્ય પ્રવાહ)માં મહુવા શહેરમાં પ્રથમ, દ્વિતીય તેમજ તૃતીય સ્થાન પર રહેલ તેજસ્વી વિદ્યાર્થીઓને પ્રોત્સાહન રૂપે બેન્કના પૂર્વ ડિરેક્ટર સ્વ. શ્રી ચંદ્રશેખર વાસુદેવભાઈ વેલિયતની સ્મૃતિમાં દર વર્ષે બેન્ક દ્વારા રોકડ વિદ્યા પુરસ્કાર તથા પ્રમાણપત્રથી સન્માનવામાં આવે છે.

ફાયનાન્સીયલ ઈન્કલુઝન

બેન્ક વિદ્યાર્થી, મજૂર વર્ગ તેમજ ગવર્નમેન્ટ સહાય મેળવતા ગ્રાહકોને ઝીરો બેલેન્સથી સેવિંગ ખાતુ ખોલી આપે છે. તેમજ ગવર્નમેન્ટની સહાય ગ્રાહકના ખાતામાં સીધી જમા થઈ શકે છે. ૧૦(દસ) વર્ષની ઉંમરથી ઉપરના વિદ્યાર્થીઓને બેન્ક વિદ્યાર્થીઓની પોતાની સહીથી નાણા ઉપાડી શકે તે રીતે જીરો બેલેન્સથી ખાતા ખોલી આપે છે. રાંધણગેસ પર મળતી સબસીડી માટે ગ્રાહકોને બેન્કના ખાતાની જરૂરીયાત ઉભી થઈ ત્યારે આપણી બેન્કે ગેસ એજન્સીની ઓફીસ પર કાઉન્ટર શરૂ કરી એક હજારથી વધુ સેવિંગ ખાતાઓ ખોલી આપી મહુવાની જનતાને શક્ય તેટલી મદદ કરવાનો પ્રયાસ કરેલ છે. અને આપણી બેન્ક ખરા અર્થમાં કો.ઓપરેટીવ છે તેવું પ્રતિપાદિત કરેલ છે. અને નાના પાયે ધંધો કરતા ગ્રાહકોને શક્ય તેટલા ઓછા વ્યાજ દરે સરળ પદ્ધતિથી લોન મળી શકે છે. બેન્ક નાના રોકાણકારો તેમજ નાના લોનરોને બેન્કીંગ સવલત મળી રહે માટે વિશેષ સુવિધા આપે છે. જેમાં બેન્ક દ્વારા સભાસદોને પર્સનલ લોન-જાત જામીનગીરી લોન રૂા.૭૫,૦૦૦/- સુધી આપી નાના લોનરોને આર્થિક રીતે સદ્વરતા લાવવા પ્રયાસ કરવામાં આવેલ છે. તેમજ હાલમાં કોરોના વાઈરસની મહામારીના સમયમાં બેંક દ્વારા આત્મનિર્ભર ધિરાણ યોજના (૧) અને (૨) માં સભાસદોને ધિરાણ આપી બેંક દ્વારા આ મહામારીના સમયમાં સભાસદોને મદદરૂપ થવાનો નમ્ર પ્રયાસ કરવામાં આવી રહ્યો છે.

વૈશ્વિક ટેકનોલોજી સાથે સમન્વય

વૈશ્વિક ટેકનોલોજી સાથે સમન્વય કરવા તથા કદમ મીલાવવા સમયોચિત પરિવર્તન તેમજ હાલના સમયમાં બેન્કીંગ ક્ષેત્રમાં રહેલી કોમ્પીટીશનને પહોંચી વળવા બેન્કના ગ્રાહકોને શ્રેષ્ઠ બેન્કીંગ પૂરું પાડવા બેન્ક દ્વારા નવી ટેકનોલોજી અપનાવેલ છે.

જેમ કે..

(૧) CBS

બેન્કની મુખ્ય કાર્યાલય સહીતની ત્રણ શાખાઓમાં કોર બેન્કીંગ સોલ્યુશન અમલી છે. જેથી કરીને ગ્રાહકોને “Any Where - Any Branch Banking”ની સવલત આપી શકાય. તેમજ આગામી સમયની બેન્કીંગ ટેકનોલોજી સાથે સુમેળ સાધી શકાય અને ગ્રાહકોને બધીજ ટેકનોલોજીનો લાભ મળી રહે તે માટે બેન્ક પ્રયત્નશીલ છે.

- (૨) **SMS** આપણી બેન્ક ગ્રાહકોને વર્ષ-૨૦૦૯ થી SMS એલર્ટની સવલતો આપે છે. જેથી ગ્રાહકને પોતાના બેન્કીંગ વ્યવહારોની માહિતી મળી રહે છે.
- (૩) **ATM/DEBIT CARD** બેન્ક દ્વારા ગ્રાહકોને RuPay એ.ટી.એમ. કાર્ડની સવલત આપવામાં આવે છે. જે કાર્ડ દ્વારા ગ્રાહક ભારતભરનાં આશરે સવા બે લાખથી વધુ એ.ટી.એમ.નો ઉપયોગ કરી શકે છે. બેન્ક ડેબીટ કાર્ડની સવલત પણ આપે છે. જેથી ગ્રાહક ડેબીટ કાર્ડથી POS મશીન દ્વારા ખરીદી પણ કરી શકે છે.
- (૪) **RTGS/NEFT** હાલ બેન્ક ગ્રાહકોને RTGS/NEFTની સુવિધા આપી રહી છે.
- (૫) **E-Commerce** આપણી બેન્કે E-Commerce ની સેવા શરૂ કરેલ છે. જેનો ઉપયોગ કરીને ગ્રાહક ATM/Debit Cardના માધ્યમથી તમામ પ્રકારનાં ઓનલાઈન ટ્રાન્ઝેક્શન કરી શકે છે.
- (૬) **Stamp Franking** આપણી બેન્કે સ્ટેમ્પ ફ્રેન્કીંગ મશીન વસાવેલ છે. તેથી મહુવાની જનતાને તેની સુવિધા મળે છે.
- (૭) **IMPS** આપણી બેન્કે તાજેતરમાં IMPS ની સુવિધા શરૂ કરેલ છે. જેના ઉપયોગથી તુરંતજ નાણાંની લેતીદેતી એક-બીજા ખાતામાં થઈ શકે છે.

અદ્યતન માર્કેટ યાર્ડ શાખાનું બિલ્ડીંગ

આપણી બેન્કે “માર્કેટ યાર્ડ શાખા” માટે શ્રી ખેતીવાડી ઉત્પન્ન બજાર સમિતિ(યાર્ડ)માં અદ્યતન બિલ્ડીંગ તેમજ મોબાઈલ એપ્લિકેશન તા.૧૯/૦૪/૨૦૧૮ ના રોજ પરમ પૂજ્ય સંતશ્રી મોરારિ બાપુનાં વરદ્હસ્તે લોકાર્પણ કરવામાં આવેલ છે.

બેન્કને મળેલ પ્રતિષ્ઠા / સન્માન

આપણી બેન્કે વર્ષ ૧૯૯૪-૯૫ માં ભાવનગર જિલ્લામાં ગુજરાત રાજ્ય સહકારી સંઘ દ્વારા દ્વિતિય સ્થાન પ્રાપ્ત કરેલ. વર્ષ-૨૦૦૭-૦૮ તથા વર્ષ ૨૦૧૯-૨૦ માં ભાવનગર જિલ્લામાં ગુજરાત રાજ્ય સહકારી સંઘ દ્વારા પ્રથમ સ્થાન પ્રાપ્ત કરેલ. વર્ષ-૨૦૦૭-૦૮ માં ફલડ આઈ.ટી. સ્કીમ હેઠળ નોલેજ રીવોલ્યુશન માટે બેન્કને સારી કામગીરી બદલ ગુજરાત અર્બન કો.ઓપરેટીવ બેન્કસ ફેડરેશન દ્વારા પ્રમાણપત્ર આપવામાં આવેલ છે. વર્ષ-૨૦૧૩-૧૪ માં ભાવનગર જિલ્લામાં ઉત્તમ કામ કરનાર બેન્કોમાં આપણી બેન્કે દ્વિતિય સ્થાન પ્રાપ્ત કરેલ. તેમજ વર્ષ-૨૦૧૪ માં ગુજરાત રાજ્યની ૫૦ કરોડ થી ૧૦૦ કરોડની ડીપોઝીટ ધરાવતી બેન્કોમાં સૌથી વધારે ગ્રોથ કરનાર બેન્કોમાં દ્વિતિય સ્થાન મેળવેલ છે. આમ, બેન્કે પોતાની શ્રેષ્ઠ કામગીરી બદલ પ્રતિષ્ઠા / સન્માન મેળવેલ છે.

સામાજિક ઉત્તરદાયીત્વ

કોરોના કાળની મહામારીના સમયમાં બેન્ક દ્વારા સમયાંતરે માસ્કનું જનસમુહમાં વિતરણ કરવામાં આવેલ તેમજ આ મહામારીથી બચવા જાગૃતિ લાવતા બેનર તથા પોસ્ટર લગાડવામાં આવેલ. વિશેષમાં જરૂરીયાતમંદ દર્દીઓને વિનામૂલ્યે ઓક્સિજન સિલિન્ડર ઉપલબ્ધ કરાવવામાં આવેલ.

આભાર દર્શન

બેન્કના કાર્યક્ષમ વહીવટમાં મદદરૂપ થનાર તથા બેન્કને પ્રગતિના નવા સોપાન સર કરવામાં સહાયભૂત થનાર સર્વે સભાસદો, ગ્રાહકો, શુભેચ્છકો અને કર્મચારીગણનો આ પ્રસંગે હું હૃદયપૂર્વક આભાર માનું છું. તેમજ બેન્કના સુસંચાલનમાં સહાયભૂત થનાર રીઝર્વ બેન્ક ઓફ ઈન્ડિયા, ગુજરાત રાજ્ય રજીસ્ટ્રાર, ભાવનગર જિલ્લા રજીસ્ટ્રાર, ગુજરાત અર્બન કો.ઓપ. બેન્કસ ફેડરેશન-અમદાવાદ, ભાવનગર-બોટાદ જિલ્લા સહકારી બેન્કસ એસોસિએશન, ધી સૌરાષ્ટ્ર કચ્છ અર્બન કો.ઓપ. બેન્કસ ફેડરેશન-રાજકોટ તથા બેન્ક સાથે જોડાયેલ સ્ટેચ્યુટરી ઓડીટર્સ, કન્કરન્ટ ઓડીટર, લીગલ એડવાઈઝર્સ, વેલ્યુઅર્સ, એડવોકેટ્સ સર્વેનો આ પ્રસંગે હું આભાર માનું છું.

વિશેષમાં બેન્કના વિકાસમાં લેવાયેલ તમામ નિર્ણયોમાં મારા સહાયભૂત થનાર બેન્કના તમામ ડીરેક્ટરશ્રીઓનો હૃદયપૂર્વક આભાર માનું છું.

સહકારની અપેક્ષા સહ,.....

આભાર સહ,.....

(Handwritten signature)

(શ્રી બિપિનકુમાર બી. સંઘવી)

પ્રમુખશ્રી

શ્રી મહુવા નાગરિક સહકારી બેન્ક લિ.

BALANCE SHEET AS ON 31st MARCH, 2022

CAPITAL AND LIABILITIES	31.03.2022	31.03.2021
1. CAPITAL		
(i). Authorised Share Capital (30,00,000 Shares of Rs.10.00 each)	3,00,00,000.00	3,00,00,000.00
(ii). Subscribed Capital (17,38,260 Shares of Rs.10.00 each) 31.03.2021	0.00	1,73,82,600.00
(17,87,539 Shares of Rs.10.00 each) 31.03.2022	1,78,75,390.00	0.00
(iii). Amount Called up (17,38,260 Shares of Rs.10.00 each) 31.03.2021	0.00	1,73,82,600.00
(17,87,539 Shares of Rs.10.00 each) 31.03.2022	1,78,75,390.00	0.00
Less : Calls Unpaid	0.00	0.00
of (iii) above held by		
(a) Individual	1,78,75,390.00	1,73,82,600.00
(b) Co-operative Institution	0.00	0.00
(c) State Government	0.00	0.00
TOTAL OF [1 (iii)]	1,78,75,390.00	1,73,82,600.00
2. RESERVE FUND AND OTHER RESERVES		
Statutory Reserve	4,62,69,490.13	4,24,66,880.13
Agricultural Credit Stabilisation Fund	0.00	0.00
Building Fund	2,55,36,603.84	2,34,21,603.84
Dividend Equalisation Fund	26,78,785.85	26,74,131.85
Special BDDR Fund	1,00,000.00	1,00,000.00
Bad Debts & Doubtful Reserve Fund	3,88,41,467.18	3,67,26,467.18
Investment Depreciation Reserve (IDR)	0.00	0.00
Other Funds & Reserves		
Cont Fund Of Standard Assets	27,50,000.00	25,30,000.00
Sahkari Prachar Fund	76,55,276.00	81,23,833.00
Dharmada Fund	63,07,631.37	63,02,977.37
Staff Aid Fund	4,86,153.35	4,97,503.35
Samaj Kalyan Fund	79,27,975.27	79,23,321.27
Special Reserve Under Sec 36-1 of IT	25,87,753.00	25,87,753.00
Staff Benefit Fund	32,36,528.00	33,48,831.00
Member Benefit Fund	12,55,950.00	59,36,884.00
Investment Fluctuation Reserve	1,37,17,283.64	1,03,33,283.64
Revaluation Reserve	3,17,39,740.00	3,17,39,740.00
IT-Cyber Security Project Fund	4,69,587.08	0.00
TOTAL OF [2]	19,15,60,224.71	18,47,13,209.63
3. PRINCIPAL / SUBSIDAIRY STATE PARTNERSHIP FUND ACCOUNT		
For Share Capital of		
(i). Central Co-operative Banks	0.00	0.00
(ii). Primary Agricultural Credit Societies	0.00	0.00
(iii). Other Societies	0.00	0.00
TOTAL OF [3]	0.00	0.00
4. DEPOSITS AND OTHER ACCOUNTS		
(i). Fixed Deposits		
(a) Individual	64,49,32,800.00	62,32,20,741.00
(b) Central Co-operative Banks	0.00	0.00
(c) Other Society	0.00	0.00
Total of [4(i)]	64,49,32,800.00	62,32,20,741.00
(ii). Saving Bank Deposits		
(a) Individual	59,75,20,466.06	53,75,41,639.92
(b) Central Co-operative Banks	0.00	0.00
(c) Other Society	0.00	0.00
Total of [4(ii)]	59,75,20,466.06	53,75,41,639.92

BALANCE SHEET AS ON 31st MARCH, 2022

PROPERTY AND ASSETS	31.03.2022	31.03.2021
1. CASH		
(i). Cash On Hand		
Cash On Hand	9,95,95,454.01	8,08,01,333.35
Cash In ATM	43,43,200.00	41,25,800.00
Total of [1(i)]	10,39,38,654.01	8,49,27,133.35
(ii). Balance with Reserve Bank Of India	0.00	0.00
Total of [1(ii)]	0.00	0.00
(iii). Current Deposits		
(a). Balance With State Bank of India		
State Bank of India Main Branch - Mahuva	42,72,824.99	21,43,692.39
State Bank of India – Jesar	9,07,318.64	7,71,080.72
Total of [1(iii)(a)]	51,80,143.63	29,14,773.11
(b). Balance With State & Central Co-operative Banks		
Gujarat State Co-op Bank - Ahmedabad	34,41,171.29	1,16,27,114.71
Bhavnagar District Co-op Bank - Mahuva	1,00,43,890.00	1,25,45,680.00
Bhavnagar District Co-op Bank – Bhavnagar	99,870.00	99,950.00
Total of [1(iii)(b)]	1,35,84,931.29	2,42,72,744.71
TOTAL OF [1(i+ii+iii)]	12,27,03,728.93	11,21,14,651.17
2. BALANCE WITH OTHER BANKS		
(i). Current Deposits		
Bank Of Baroda – Mahuva	26,44,924.22	26,25,553.22
Union Bank Of India - Mahuva	3,28,28,422.63	2,01,63,789.43
IDBI Bank – Bhavnagar	52,10,299.08	60,37,240.08
Saurashtra Gramin Bank	49,628.00	45,498.00
HDFC Bank – Mahuva	0.00	1,83,917.84
HDFC Bank - 852	1,17,19,157.28	65,79,990.43
HDFC Bank - 125	2,88,121.76	5,03,947.26
HDFC Bank -1016	74,05,749.73	68,90,964.62
Total of [2(i)]	6,01,46,302.70	4,30,30,900.88
(ii) Savings Deposits	0.00	0.00
Total of [2(ii)]	0.00	0.00
(iii) Fixed Deposits		
(a). FDR With SBI And Other Notified Banks		
Saurashtra Gramin Bank	2,50,00,000.00	5,00,00,000.00
IDBI Bank	0.00	4,00,00,000.00
HDFC Bank	1,95,00,000.00	1,95,00,000.00
Bhavnagar District co-op Bank	4,00,00,000.00	2,00,00,000.00
Total Of [2(iii)(a)]	8,45,00,000.00	12,95,00,000.00
(b) FDR With State & Central Co-operative Banks		
Gujarat State Co-op Bank - Ahmedabad	0.00	0.00
Gujarat State Co-op Bank - MA Scheme	2,40,000.00	2,40,000.00
Total Of [2(iii)(b)]	2,40,000.00	2,40,000.00
TOTAL OF [2(i+ii+iii)]	14,48,86,302.70	17,27,70,900.88
3. MONEY AT CALL AND SHORT NOTICE		
Call Deposit	0.00	0.00
TOTAL OF [3]	0.00	0.00
4. INVESTMENT		
(i). Central and State Governments Securities		
Government Of India Security At Book value	20,33,36,370.26	16,56,97,045.26
State Government Security At Book value	36,61,55,500.00	32,68,37,500.00
Tresurey Bills	0.00	11,90,78,280.00
Security At Face value	56,51,63,310.00	57,01,63,310.00
Security At Market value	57,71,29,473.28	63,05,54,243.23
Total of [4(i)]	56,94,91,870.26	61,16,12,825.26



BALANCE SHEET AS ON 31st MARCH, 2022

CAPITAL AND LIABILITIES	31.03.2022	31.03.2021
(iii).Current Deposits		
(a) Individual	17,52,71,570.73	24,83,34,892.61
(b) Central Co-operative Banks	0.00	0.00
(c) Other Society	0.00	0.00
Total of [4(iii)]	17,52,71,570.73	24,83,34,892.61
(iv).Money At Call And Short Notice	0.00	0.00
Total of [4(iv)]	0.00	0.00
TOTAL OF [4(i+ii+iii+iv)]	1,41,77,24,836.79	1,40,90,97,273.53
5. BORROWINGS		
(i). From The Reserve Bank of India, State & Central co-operative Bank		
(a) Short Term Loans, Cash Credits & Over Drafts		
of which secured against,		
(A) Government & Other Approved Securities	0.00	0.00
(B) Other Tangible Securities	0.00	0.00
(b) Medium Term Loans		
of which secured against,		
(A) Government & Other Approved Securities	0.00	0.00
(B) Other Tangible Securities	0.00	0.00
(c) Long Term Loans		
of which secured against,		
(A) Government & Other Approved Securities	0.00	0.00
(B) Other Tangible Securities	0.00	0.00
(ii). From State Bank of India		
(a) Short Term Loans, Cash Credits & Over Drafts		
of which secured against,		
(A) Government & Other Approved Securities	0.00	0.00
(B) Other Tangible Securities	0.00	0.00
(b) Medium Term Loans		
of which secured against,		
(A) Government & Other Approved Securities	0.00	0.00
(B) Other Tangible Securities	0.00	0.00
(c) Long Term Loans		
of which secured against,		
(A) Government & Other Approved Securities	0.00	0.00
(B) Other Tangible Securities	0.00	0.00
(iii).From State Government		
(a) Short Term Loans, Cash Credits & Over Drafts		
of which secured against,		
(A) Government & Other Approved Securities	0.00	0.00
(B) Other Tangible Securities	0.00	0.00
(b) Medium Term Loans		
of which secured against,		
(A) Government & Other Approved Securities	0.00	0.00
(B) Other Tangible Securities	0.00	0.00
(c) Long Term Loans		
of which secured against,		
(A) Government & Other Approved Securities	0.00	0.00
(B) Other Tangible Securities	0.00	0.00
(iv).Loans From Other Sources	0.00	0.00
TOTAL OF [5 (i+ii+iii+iv)]	0.00	0.00
6. BILLS FOR COLLECTION BEING BILLS RECEIVABLES (as per contra)		
Bills For Collection	0.00	0.00
TOTAL OF [6]	0.00	0.00



BALANCE SHEET AS ON 31ST MARCH, 2022

PROPERTY AND ASSETS	31.03.2022	31.03.2021
(ii). Other Trustee Securities	0.00	0.00
Total of [4(ii)]	0.00	0.00
(iii). Shares in Co. Op. Institutions		
Bhavnagar District Co-op Bank	2,75,000.00	2,75,000.00
Gujarat State Co-op Bank	5,000.00	5,000.00
Total of [4(iii)]	2,80,000.00	2,80,000.00
(iv). Other Investments	0.00	0.00
Total of [4(iv)]	0.00	0.00
TOTAL OF 4 [i+ii+iii+iv]	56,97,71,870.26	61,18,92,825.26
5. INVESTMENT OUT OF THE PRINCIPAL / SUBSIDIARY STATE PARTNERSHIP FUND		
In Shares of		
(i) Central Co-operative Banks	0.00	0.00
(ii) Primary Agricultural Credit societies	0.00	0.00
(iii) Other societies	0.00	0.00
TOTAL OF [5]	0.00	0.00
6. ADVANCES		
(i) Short Term Loans, CC, OD, & Bills Discounted Of Which Secured Against,		
(a) Government And Other Approved Securities	0.00	0.00
(b) Other Tangible securities	13,91,28,040.25	12,94,61,661.66
(c) Unsecured Advances	0.00	0.00
Total Of [6 (i)]	13,91,28,040.25	12,94,61,661.66
Of The Above Advances		
Amount Due From Individuals	13,91,28,040.25	12,94,61,661.66
Amount Overdue	11,16,375.00	8,72,445.00
Amount Considered Bad & Doubtful of Recovery	37,37,412.01	18,91,646.00
(ii) Medium Terms Loans Of Which Secured Against		
(a) Government And Other Approved Securities	0.00	0.00
(b) Other Tangible securities	33,11,013.50	72,67,565.50
(c) Unsecured Advances	1,54,22,517.30	1,68,77,987.80
Total Of [6 (ii)]	1,87,33,530.80	2,41,45,553.30
Of The Above Advances		
Amount Due From Individuals	1,87,33,530.80	2,41,45,553.30
Amount Overdue	25,586.00	0.00
Amount Considered Bad & Doubtful of Recovery	22,18,114.80	6,39,214.00
(iii) Long Terms Loans Of Which Secured Against		
(a) Government And Other Approved Securities	0.00	0.00
(b) Other Tangible securities	59,23,36,239.50	51,64,95,898.00
(c) Unsecured Advances	0.00	0.00
Total Of [6 (iii)]	59,23,36,239.50	51,64,95,898.00
Of The Above Advances		
Amount Due From Individuals	59,23,36,239.50	51,64,95,898.00
Amount Overdue	13,94,576.00	4,59,121.00
Amount Considered Bad & Doubtful of Recovery	6,10,49,280.50	4,03,93,875.00
TOTAL OF 6 [i+ii+iii]	75,01,97,810.55	67,01,03,112.96
7. INTEREST RECEIVABLE		
N. P. A. Interest Overdue (as per contra)	78,77,946.78	64,83,423.00
Interest Receivable on FD With Banks	25,17,507.00	46,46,055.00
Interest Receivable on GOI Securities	80,79,512.94	68,18,001.85
Interest Receivable on Staff Housing Loan	7,48,547.00	6,14,939.00
Total of [7]	1,92,23,513.72	1,85,62,418.85

BALANCE SHEET AS ON 31st MARCH, 2022

CAPITAL AND LIABILITIES	31.03.2022	31.03.2021
7. BRANCH ADJUSTMENTS	0.00	0.00
TOTAL OF [7]	0.00	0.00
8. OVERDUE INTEREST RESERVE		
N.P. A. Interest Overdue Reserve (as per contra)	78,77,946.78	64,83,423.00
TOTAL OF [8]	78,77,946.78	64,83,423.00
9. INTEREST PAYABLE		
Int. Payable On Fixed Deposit	1,16,84,629.36	1,31,70,244.36
Int. Payable On Short Deposit	3,48,136.00	62,819.00
Int. Payable On Recurring Deposit	13,65,667.00	13,29,223.00
Int. Payable On Matured Deposit	19,08,495.07	19,03,995.07
Int. Suspence on staff Housing Loan	7,48,547.00	6,14,939.00
TOTAL OF [9]	1,60,55,474.43	1,70,81,220.43
10. OTHER LIABILITIES		
(i). Bills Payable	0.00	0.00
(ii). Unclaimed Dividends		
Unclaimed Dividend Year 2017- 2018	0.00	58,055.00
Unclaimed Dividend Year 2018- 2019	91,162.00	91,162.00
Unclaimed Dividend Year 2019- 2020	25,58,139.00	25,58,139.00
Unclaimed Dividend Year 2020- 2021	2,94,829.50	0.00
(iii).Suspenses	0.00	0.00
(iv).Sundries		
Sundry Creditors	3,82,923.84	3,35,474.25
Earned Leave / Priviledge Leave	2,80,922.00	2,175.00
Locker Advance Rent	12,09,367.00	12,63,242.00
Draft Payable	9,71,051.00	4,05,000.00
Bills Payable	50,527.20	0.00
TDS payable	0.00	23,494.00
Library Member Deposit	12,000.00	12,000.00
Legal Fee Payable	22,500.00	45,000.00
Fees And Related Exp Payable	6,44,550.00	3,75,050.00
Other Liabilities	3,68,218.85	3,68,218.85
Asset Payable	3,60,854.00	3,28,080.00
Staff Gratuity Fund	19,28,294.00	20,331.00
Staff Bonus Fund	15,42,400.00	14,99,476.00
Defered Tax Res Under Sec 36 1 VIII	25,87,753.00	25,87,753.00
Income Tax Fund	9,21,200.00	9,21,200.00
Staff Arriers Fund	22,02,733.22	22,02,733.22
IMPS Settlement Account	7,55,897.00	0.00
TOTAL OF [10]	1,71,85,321.61	1,30,96,583.32
11. PROFIT AND LOSS		
Profit as Per Last Balance Sheet	1,41,00,000.00	1,35,00,000.00
Less : Appropriations	1,41,00,000.00	1,35,00,000.00
Add : Profit for the year brought from the Profit & Loss Account	1,32,00,000.00	1,41,00,000.00
TOTAL OF [11]	1,32,00,000.00	1,41,00,000.00
BALANCE SHEET TOTAL	1,68,14,79,194.32	1,66,19,54,309.91
OFF BALANCE SHEET ITEMS		
Contingent Liability DEAF	61,79,319.43	53,00,141.01
TOTAL	61,79,319.43	53,00,141.01

As Per Third Schedule of Banking Regulation Act. - 1949 (As Applicable to Co-operative Banks) Sec. 29 Read with section 56, Form A.

For, Shree Mahuva Nagrik Sahakari Bank Ltd.

M/s. A J Mandera & Co.
Chartered Accountants
ICAI FRN : 112611W
Mem No. 040753
UDIN : 22040753ALVKSZ3177

Milankumar Bheda
General Manager



BALANCE SHEET AS ON 31st MARCH, 2022

PROPERTY AND ASSETS	31.03.2022	31.03.2021
8. BILLS RECEIVABLE BEING BILLS FOR COLLECTION (as per contra)		
Bills Receivable	0.00	0.00
TOTAL OF [8]	0.00	0.00
9. BRANCH ADJUSTMENTS	0.00	0.00
TOTAL OF [9]	0.00	0.00
10. PERMISES LESS DEPRECIATION		
New Building A/c	1,34,52,956.00	1,37,82,951.00
Marketing Yard Branch Land	4,39,389.00	4,44,440.00
TOTAL OF [10]	1,38,92,345.00	1,42,27,391.00
11. FURNITURE AND FIXTURES LESS DEPRECIATIONS		
Computer Machine	7,08,211.00	9,25,146.00
Furniture & Fixtures	94,76,676.00	98,84,662.00
Lockers	32,21,786.00	33,91,354.00
Computer Software	6,96,817.00	9,68,409.00
ATM Machine	8,719.00	3,47,710.00
Office Equipment	26,17,111.00	20,15,307.00
Building Lift-Generator	9,54,876.00	10,60,974.00
Motor Car	63,007.00	74,126.00
TOTAL OF [11]	1,77,47,203.00	1,86,67,688.00
12. OTHER ASSETS		
Electric Deposit	2,98,020.00	2,98,020.00
Telephone Deposit	20,402.00	20,402.00
Franking Stamp Stock	19,79,006.00	23,97,442.00
Sundry Debtors	3,41,800.00	20,35,741.00
Income Tax Advance	40,32,032.00	51,00,000.00
TDS Receivable	1,72,602.68	1,49,230.70
Lease Line Deposit	42,696.00	42,696.00
AY 12 13 IT APPEAL CASE	9,21,200.00	9,21,200.00
Cersai	8,483.00	7,813.00
GST RECEIVABLE	8,10,016.00	4,31,110.12
CKYCR	1,951.35	4,645.30
Stamp Stock	19,500.00	22,200.00
Stationary Stock	1,68,130.00	1,91,588.00
Library Stock	14,474.00	16,082.00
Interest Receivable on DEAF 2014	0.00	306.00
Claim Receivable on DEAF 2014	0.00	8,662.36
ATM Settlement Account	24,36,417.13	66,568.31
BBPS Settlement Account	49,950.00	49,950.00
Ex Gratia Receivable	0.00	1,11,925.00
Revaluation Reserve	3,17,39,740.00	3,17,39,740.00
TOTAL OF [12]	4,30,56,420.16	4,36,15,321.79
13. NON BANKING ASSETS ACQUIRED SATISFACTION OF CLAIMS	0.00	0.00
TOTAL OF [13]	0.00	0.00
14. PROFIT AND LOSS	0.00	0.00
TOTAL OF [14]	0.00	0.00
BALANCE SHEET TOTAL	1,68,14,79,194.32	1,66,19,54,309.91
DEAF 2014 Scheme with RBI	61,79,319.43	53,00,141.01
TOTAL	61,79,319.43	53,00,141.01

For, Shree Mahuva Nagrik Sahakari Bank Ltd.

Tejabhai R. Senta
Managing Director

Prafulchandra G. Mehta
Vice Chairman

Bipinkumar B. Sanghavi
Chairman



PROFIT AND LOSS ACCOUNT FOR THE YEAR ENDED ON 31st MARCH, 2022

EXPENDITURE	31.03.2022	31.03.2021
1. INTEREST PAID ON DEPOSITS, BORROWING, ETC.		
Interest Paid on Savings Deposits	1,61,01,062.31	1,51,93,377.14
Interest Paid on Fixed Deposits	4,02,49,646.00	4,09,13,437.04
Interest Paid on GOI Securities	9,12,783.34	7,45,600.00
TOTAL OF [1]	5,72,63,491.65	5,68,52,414.18
2. SALARIES & ALLOWANCES & PROVIDENT FUND		
Salary	1,83,24,531.00	1,77,10,979.00
Training Expenses	43,420.00	33,375.00
Staff Provident Funds Contribution	21,37,900.00	20,61,659.00
Allowances And Uniform Related Expense	29,12,589.00	25,84,699.00
Medical Expense	1,31,100.00	1,35,600.00
P.F. Administration Charge	1,21,855.00	1,19,803.00
TOTAL OF [2]	2,36,71,395.00	2,26,46,115.00
3. DIRECTORS AND LOCAL COMMITTEE MEMBERS FEES AND ALLOWANCES	99,000.00	89,500.00
TOTAL OF [3]	99,000.00	89,500.00
4. RENT, TAXES, INSURANCE, LIGHTING ETC.		
Municipal Tax	1,16,243.00	1,00,888.00
Service Tax & GST Account	3,21,526.43	38,500.00
Insurance Expenses	28,00,165.00	23,78,339.00
Building Lighting Charges Expenses	8,61,243.00	9,62,882.00
Building Rent Expense	3,23,142.00	3,08,691.00
TOTAL OF [4]	44,22,319.43	37,89,300.00
5. LAW CHARGES	0.00	0.00
TOTAL OF [5]	0.00	0.00
6. POSTAGE, TELEGRAM & TELEPHONE CHARGES		
Postage Expense	32,610.00	17,436.00
Telephone Expense	3,73,153.00	3,74,268.00
TOTAL OF [6]	4,05,763.00	3,91,704.00
7. AUDITOR'S FEES	4,31,754.00	4,40,902.00
TOTAL OF [7]	4,31,754.00	4,40,902.00
8. DEPRICIATION & REPAIRS TO BANK'S PROPERTY		
Computer Depreciation	16,01,630.00	20,76,175.00
Building Depreciation	8,09,306.00	8,13,196.00
Furniture Depreciation	5,16,148.00	5,36,495.00
Locker Depreciation	1,69,568.00	1,78,493.00
ATM Machine Depreciation	3,38,991.00	3,38,990.00
Building Lift & Generator Depreciation	1,06,098.00	1,17,887.00
Library Depreciation	1,608.00	1,787.00
Branch Land Depreciation	5,051.00	5,051.00
Motor Car Depreciation	11,119.00	13,081.00
Annual Maintenance Contract (AMC)	3,99,499.00	10,12,667.00
Maintenance & Repairing Expense	5,68,978.50	5,21,230.60
TOTAL OF [8]	45,27,996.50	56,15,052.60
9. STATIONERY, PRINTING AND ADVERTISEMENT ETC.		
Printing and Stationery Expense	5,46,854.00	3,56,775.00
Advertisement Expense	2,70,253.00	2,10,761.00
TOTAL OF [9]	8,17,107.00	5,67,536.00



PROFIT AND LOSS ACCOUNT FOR THE YEAR ENDED ON 31st MARCH, 2022

INCOME	31.03.2022	31.03.2021
1. INTEREST AND DISCOUNT		
(i) Interest Earned On Unsecured Advances		
Interest Earned on Personal Loan	12,69,715.50	10,83,169.00
Interest Earned on Employee Loan	82,405.00	1,01,909.00
Interest Earned on Atmanirbhar Loan - 1	3,47,063.00	2,97,051.00
Total of [1(i)]	16,99,183.50	14,82,129.00
(ii) Interest Earned On Secured Advances		
Interest Earned on Cash Credit Hypothication	2,23,995.00	1,62,645.00
Interest Earned on Cash Credit Building	66,19,868.00	74,35,505.00
Interest Earned on Farmer Cash Credit	21,39,255.00	24,89,029.00
Interest Earned on Gold And Silver Loan	47,15,461.00	46,52,062.52
Interest Earned on Building Mortgage Loan	4,27,75,461.22	4,13,54,248.40
Interest Earned on Building Commercial Loan	28,029.00	59,140.00
Interest Earned on Fixed Deposit Loan	62,122.00	1,18,431.00
Interest Earned on National Saving Certificate	1,893.00	1,489.00
Interest Earned on Staff Loan	6,53,409.35	7,03,335.00
Interest Earned on Home Loan	1,45,33,413.00	75,72,323.00
Interest Earned on CC Against FD	23,913.00	22,842.00
Interest Earned on Staff Housing Loan	8,09,969.00	3,43,803.00
Interest Earned on Staff Over Draft	3,45,389.00	3,75,331.00
Interest Earned on Atmanirbhar Loan - 2	3,46,425.00	2,75,003.00
Total of [1(ii)]	7,32,78,602.57	6,55,65,186.92
(iii).Income On Investments		
Interest Earned on Government Securities	3,76,95,131.16	3,94,56,321.90
Interest Earned on Deposit With Other Banks	49,27,035.00	74,71,878.84
Interest Earned on Call Deposit	1,80,803.00	1,59,274.00
Total of [1(iii)]	4,28,02,969.16	4,70,87,474.74
TOTAL OF [1(i+ii+iii)]	11,77,80,755.23	11,41,34,790.66
2. COMMISSION, EXCHANGE & BROKERAGE		
Commission Received on Draft & Cheque	1,69,395.58	1,73,438.00
Commission Received on Others	68,523.99	71,356.32
Stamp Franking Commission	1,74,184.00	2,15,501.00
TOTAL OF [2]	4,12,103.57	4,60,295.32
3. SUBSIDIES AND DONATIONS	0.00	0.00
TOTAL OF [3]	0.00	0.00
4. INCOME FROM NON BANKING ASSETS AND PROFIT FROM SALE OF OR DEALING WITH SUCH ASSETS		
TOTAL OF [4]	0.00	0.00



PROFIT AND LOSS ACCOUNT FOR THE YEAR ENDED ON 31st MARCH, 2022

EXPENDITURE	31.03.2022	31.03.2021
10. LOSS FROM SALE OF OR DEALING WITH NON BANKING ASSETS	0.00	0.00
TOTAL OF [10]	0.00	0.00
11. OTHER EXPENDITURE		
Traveling Expenses	1,25,887.00	1,30,779.00
Valuation Fee	85,500.00	1,02,000.00
Clearing House Expense	79,706.26	50,186.35
Office Expense	11,67,176.00	10,34,196.90
Swagat (Hospitality) Expense	70,970.00	13,615.00
Amortization of GOI Premium	85,675.00	15,20,629.61
Other Bank Related Charge	7,425.56	17,825.20
ATM Transaction Expense	9,35,231.88	4,85,990.23
Election Expense	5,86,536.00	0.00
MPLS Link Expense	7,62,739.00	1,04,854.00
CIBIL Report Expense	55,613.33	69,077.02
Petrol And Other Expense	1,08,884.20	80,750.00
Application Service Provider	17,66,927.00	0.00
Subscription Expense	1,29,117.00	1,03,684.00
Legal Charge	43,850.00	0.00
TOTAL OF [11]	60,11,238.23	37,13,587.31
12. PROVISIONS		
Cont. Fund Standard Assets	2,20,000.00	4,30,000.00
Privilege Leave / Earn Leave Provision	2,83,012.00	4,450.00
Staff Gratuity Fund Provision	22,49,403.00	41,539.00
Staff Bonus Fund Provision	15,42,400.00	14,99,476.00
Share Holder Benefit Fund Provision	10,00,000.00	20,00,000.00
IT-Cyber Security Provision	4,69,587.08	0.00
Income Tax Provision	67,67,968.00	63,40,000.00
Matured Deposit Provision	4,500.00	3,78,753.00
B D D R PROVISION	0.00	8,07,662.99
Provision for Investment Fluctuation	0.00	86,35,854.00
TOTAL OF [12]	1,25,36,870.08	2,01,37,734.99
13. BALANCE OF PROFIT	1,32,00,000.00	1,41,00,000.00
TOTAL OF [13]	1,32,00,000.00	1,41,00,000.00
TOTAL OF PROFIT & LOSS ACCOUNT	12,33,86,934.89	12,83,43,846.08

As Per Third Schedule of Banking Regulation Act. - 1949 (As Applicable to Co-operative Banks) Sec. 29 Read with section 56, Form B.

For, Shree Mahuva Nagrik Sahakari Bank Ltd.

M/s A J Mandera & Co.
Chartered Accountants
ICAI FRN : 112611W
Mem No. 040753
UDIN: 22040753ALVKSZ3177

Milankumar Bheda
General Manager



PROFIT AND LOSS ACCOUNT FOR THE YEAR ENDED ON 31st MARCH, 2022

INCOME	31.03.2022	31.03.2021
5. OTHER RECEIPT		
Safe Deposit Vault Rent	10,34,909.00	7,03,939.00
Cheque Book Charges	1,80,562.50	2,27,075.00
Banking Service Charge	7,62,730.33	6,94,987.21
Account Operating Service Charge	5,09,820.00	6,26,984.80
Overdue Account Service Charge	1,32,136.00	76,715.00
Recovery Charge	2,34,596.36	1,18,173.11
Notice Charge	70,123.00	45,152.00
Legal Charge	0.00	50.00
Locker Charge	71,478.40	68,109.70
Dividend Income	9,000.00	0.00
Miscellaneous Income	8,01,014.89	1,68,394.41
ATM Transaction Income	11,11,705.61	8,44,325.87
Profit On Sale Of Investment	2,76,000.00	15,39,000.00
Investment Decpriciation Reserve	0.00	86,35,854.00
TOTAL OF [5]	51,94,076.09	1,37,48,760.10
6. LOSS (IF ANY)	0.00	0.00
TOTAL OF [6]	0.00	0.00
TOTAL OF PROFIT & LOSS ACCOUNT	12,33,86,934.89	12,83,43,846.08

Distribution of Profit for Financial Year 2021-2022

As per Clause-47(KH)	Section 47(KH)(7)	98610.00	After Section 62(KH)(7)
13200000.00 3300000.00 Reserve Fund (25%)			
Net Profit 2607390.00 Dividend Fund (15%)		9861.00	Dividend Equilization (10%)
1980000.00 BDDR (15%) [67 K]		49305.00	Sahakari Prachar Fund (50%)
1980000.00 Building Fund (15%)		9861.00	Samaj Kalyan Fund (10%)
330000.00 Education Fund (2.5%)		19722.00	Emp. Sahayak Fund (20%)
2904000.00 Investment Flactuation Res (IFR) (22.00%)		9861.00	Donation Fund (10%)
98610.00 Remaining Section 47(KH)(7)			
13200000.00 Net Profit		98610.00	TOTAL

For, Shree Mahuva Nagrik Sahakari Bank Ltd.

Tejabhai R. Senta
Managing Director

Prafulchandra G. Mehta
Vice Chairman

Bipinkumar B. Sanghavi
Chairman

SHREE MAHUVA NAGRIK SAHAKARI BANK LTD.

A.Y. 2022-23

Significant accounting policies and other information

1. Basis of preparation:

The financial statements of the Bank have been prepared and presented in accordance with the generally accepted accounting principles in India. The Bank has prepared these financial statements as stipulated under the Reserve Bank of India (Financial Statements - Presentation and Disclosures) Directions 2021, to comply in all material respects with the accounting standards issued by the Institute of Chartered Accountants of India (ICAI) to the extent applicable, applicable statutory provisions under the Banking Regulation Act, 1949 (as applicable to Cooperative Societies), circulars and guidelines issued by the Reserve Bank of India ('RBI') from time to time and current practices prevalent in the co-operative banking sector in India.

The financial statements have been prepared following the going concern concept on the accrual basis under the historical cost convention. The accounting policies adopted in the current year are consistent with those of previous year except otherwise specified.

2. Use of Estimates:

The preparation of financial statements in conformity with generally accepted accounting principles requires management to make estimates and assumptions that affect the reported amounts of assets, liabilities, revenues and expenses and the disclosure of contingent liabilities at the end of the reporting period. Although these estimates are based on management's best knowledge of current events and actions, uncertainty about these assumptions and estimates could result in outcomes requiring a material adjustment to the carrying amounts of assets or liabilities in future periods.

3. Advances and Provisioning:

- The classification of advances into Standard, Substandard, Doubtful and Loss assets as well as provisioning on Standard Advances and Non-Performing Advances has been arrived at on an on-going basis in accordance with the Income Recognition, Assets Classification and Provisioning Norms prescribed by the Reserve Bank of India from time to time. The Bank is also in compliance with RBI circular dated November 12, 2021 in this regard.
- The unrealized interest in respect of advances classified as Non-Performing Advances is disclosed as "Overdue Interest Reserve" as per RBI directives.
- In addition to provisions on Non-Performing Advances, general provisions are made 0.40% of standard assets as per RBI guidelines.
- For restructured accounts, provision is made in accordance with RBI guidelines which require diminution in the fair value of assets to be provided for at the time of restructuring and at each Balance sheet date thereafter. In respect of accounts restructured pursuant to the impact of COVID-19, provisions have been made as stipulated under the extant RBI guidelines on the subject.

4. Revenue recognition:

- Income from advances - As per RBI directives, in respect of accounts classified as Standard, interest and other income is recognized on accrual basis; income from Non-Performing Assets is recognized on realization and in case of advances with the Recovery Department of the Bank, the recoveries in the accounts are first appropriated towards Interest income and then towards principle outstanding.
- Income from Investments - Interest income from investments is recognized on a time proportion basis considering the face value of investment and the rate applicable. Trading Profits/Losses on securities are recognised on a trade-date basis.
- All other Income is recognised on accrual basis unless specified otherwise. The commission, Locker rent, Dividends received from shares of co-operative institutions and other service charges levied by the Bank are recognized as income in the year in which it is received.
- For the purpose of calculating the amount of interest accrued on standard advances, bank had carried out the Trial Run for the same in CBS software and reckoned accordingly.

5. Fixed Assets and Depreciation: (Property Plant and Equipment)

- Fixed Assets, other than those that have been revalued, are carried at historical cost less amortization / depreciation accumulated thereon. Cost comprises of purchase price, including non-refundable taxes and any directly attributable cost of bringing the asset to its working condition for intended use.

- b. Revalued assets are carried at revalued amounts only no amortization/depreciation accumulated thereon is considered. Surplus arising out of revaluation is reflected under Revaluation Reserve in the Balance Sheet.
- c. Impairment: The Carrying amounts of assets are reviewed at each balance sheet date for any indication of impairment based on internal/external factors. An impairment loss is recognized wherever the carrying amount of an asset exceeds its recoverable amount. The recoverable amount is the greater of the asset's net selling price and value in use.
- d. The depreciation on fixed assets is calculated on the basis of methods and rates as mentioned below:

Particulars	Method of Depreciation	Rate of Depreciation
Furniture and Fixture	Diminishing Balance Method	5.00 %
Fixed Assets	Diminishing Balance Method	5.00 %
Lockers	Diminishing Balance Method	5.00 %
Office Premises	Diminishing Balance Method	5.00 %
Computer Hardware and Software	Straight Line Method	33.33 %
ATM Machine	Straight Line Method	33.33 %
Office Equipment	Diminishing Balance Method	5.00 %
Lift and Generator	Diminishing Balance Method	10.00 %
Vehicles	Diminishing Balance Method	15.00 %
Library Stock	Diminishing Balance Method	10.00 %

- e. The depreciation on assets acquired prior to October 1st, is provided for the whole year otherwise the same are depreciated at 50% of the normal rates except depreciation on vehicles which is provided for full year in the year of acquisition, irrespective of date of acquisition.

6. Foreign Exchange Transactions:

The bank is not involved in any sort of foreign currency transaction.

7. Investments:

- a. Investments are classified into "Available for Sale" (AFS), and "Held to Maturity" (HTM) categories in accordance with the Reserve Bank of India (RBI) guidelines on Classification and Valuation of Investments for Primary (Urban) Co-operative Banks.
- b. For the purpose of disclosure in the Balance sheet, Investments have been classified under following groups as – Central Government Security, State Government Security, Treasury Bills and shares of District and State co-operative Banks.
- c. Investments under AFS category are valued at acquisition cost only. Net depreciation, if any, is debited to Profit and Loss account and net appreciation, if any, is ignored. Market value of government securities (excluding treasury bills) is determined on the basis of the prices periodically declared by PDAI jointly with FIMMDA/FBIL.
- d. Held to Maturity: Investments under this category are not marked to market and are carried at acquisition cost or at amortized cost. However, SLR Investment over and above stipulated limit of 25% of Net Demand & Time Liabilities (If any), Investment which are purchased last, marked to market and required depreciation is provided for. If investment were required at premium over the face value, the premium is being amortized over the remaining period till maturity at yearly intervals as per the RBI guidelines and this investment is shown at amortized cost.
- e. Profit or loss on sale of investments in any category is taken to the profit and loss account.
- f. In respect of Securities included in any of the above mentioned categories where interest / principal is in arrears for more than 90 days, income is not recognized, as per prudential norms. Investment under HTM and AFS is shown at the cost of acquisition and Broken period interest paid to seller will be treated as an item of expenditure under P & L Account and will be debited to "Broken Period interest on Govt. Security".

8. Employee Benefits:

- a. The retirement benefits in the form of provident fund is adopted as per EPF norms of the Government of Gujarat. The contributions to the provident fund are charged to Profit and Loss account for the year when the contributions are due.

- b. Encashment of accumulated leaves is adopted as per the Gujarat State Civil Service Rules. The Bank maintains fund under trust deed with Life Insurance Corporation of India (LIC). The shortfall, if any, between the present value of the benefit obligation and the fair value of plan assets as on 31st March is paid / provided for and recognized as expense in the Profit and Loss account.
- c. The Bank operates defined benefit plan for its employees, viz. gratuity liability. The cost of providing benefits under these plans is determined on the basis of actuarial valuation at each year-end. The Bank is maintaining fund under trust deed with Life Insurance Corporation of India (LIC) for gratuity payments to employees. The shortfall, if any, between the present value of the benefit obligation and the fair value of plan assets as on 31st March is paid/provided for and recognized as expense in the Profit and Loss account.

9. Taxes on Income:

- a. Tax expense comprises of current tax. Current Income Tax is measured on the basis of estimated taxable income for the year in accordance with the provisions of Income Tax Act, 1961 and rules framed thereunder.
- b. Deferred Tax is not recognised by the Bank.

10. Provisions, Contingent Liabilities and Contingent Assets:

- a. A provision is recognised when the Bank has a present obligation as result of past events and it is probable that an outflow of resources will be required to settle the obligation, in respect of which a reliable estimate can be made. Provisions are not discounted to their present value and are determined based on best estimate required to settle the obligation at the Balance sheet date. These are reviewed at each Balance sheet date and adjusted to reflect the current best estimates.

11. Accounting of Goods and Services Tax:

Income and Expenses on which GST is applicable are recognised for net of GST (Exclusive Accounting).

12. Others

- a. Suppliers/ services providers covered under Micro, Small, Medium Enterprise Development Act, 2006 have not furnished the information regarding filing of necessary memorandum with the appropriate authority. Therefore, information relating to cases of delays in payment to MSE or of interest payments due to delays in such payments could not be given.
- b. For accounting for accrued interest on investment made by the bank, it is not reconciled or accounted in the books as per 26AS – Annual Tax Statement under section 203AA of the Income Tax Act, 1961 for the year 2021-22.
- c. Other Information
 - i. Though as per the details appearing on the traces portal there is a demand of TDS for Rs. 7,61,340/- and no provision has been made against this liability the bank is of the view that the said demands are because of the prima facie errors in filing the returns and same demand would be removed on correcting the data on the portal. In reality there should not be any liability.
 - ii. The board of nominees has passed an order dated 25/05/2018 asking the bank to pay Rs.5,30,000/- plus accrued interest which in aggregate comes to Rs.10,80,000/- (approx.) to one of the customer against the claim filed by the him over the bank for failing to take the appropriate insurance coverage despite the cheque for the insurance premium given to the bank. The fire has occurred and as the premium was not paid by the bank, the customer was not able to get the claim from the insurance company, and accordingly, a loss was incurred by him and for that he has sue the bank. The bank has gone for the appeal to the board of the Nominee Tribunal against the subject order and as advised the bank is hopeful to get positive outcome and hence no provision has been made.
 - iii. Considering the level of Investment Available for Sale and Held for Trading the bank is required to have the Investment Fluctuation Reserve (IFR) to the extent of Rs. 2,84,74,593/- while the actual reserve is Rs. 1,37,17,283/-. Thus there is a shortfall of Rs. 1,45,57,309/-. The bank is however, hopeful to build adequate reserve in the coming years from the profit to accrue.

Date : 28/06/2022
Place : Mahuva (Bhavnagar)

For,
Shree Mahuva Nagrik Sahakari Bank Ltd.

General Manager

Regulatory Capital

A Composition of Regulatory Capital

₹ in Crore

Sr. No.	Particulars	March 31, 2022	March 31, 2021
i	Paid up share capital and reserves (net of deductions, if any)	6.41	5.60
ii	Other Tier 1 capital	1.71	1.31
iii	Tier 1 capital (i + ii)	8.13	6.91
iv	Tier 2 capital	2.71	0.71
v	Total capital (Tier 1 + Tier 2)	10.84	7.62
vi	Total Risk Weighted Assets (RWAs)	70.03	56.56
vii	Paid-up share capital and reserves as percentage of RWAs	9.16%	9.90%
viii	Tier 1 Ratio (Tier 1 capital as a percentage of RWAs)	11.61%	12.22%
ix	Tier 2 Ratio (Tier 1 capital as a percentage of RWAs)	3.87%	1.25%
x	Capital to Risk Weighted Assets Ratio (CRAR) (Total Capital as a percentage of RWAs)	15.47%	13.47%
xi	Amount of paid-up equity capital raised during the year	0.06	0.03
xii	Amount of Tier 2 capital raised during the year, of which Give list* as per instrument type (perpetual non-cumulative preference shares, perpetual debt instruments, etc.). Commercial banks (excluding RRBs) shall also specify if the instruments are Basel II or Basel III compliant.	0	0
*		March 31, 2022	March 31, 2021
	Amount of Tier 2 capital raised during the year of which:		
a	Perpetual Cumulative Preference Shares	0.00	0.00
b	Redeemable Non-Cumulative Preference Shares	0.00	0.00
c	Redeemable Cumulative Preference Shares	0.00	0.00
d	Long Term Subordinated Bonds	0.00	0.00
	Total	0.00	0.00

B Draw down from Reserves

No draw down from Reserves

Asset Liability Management

Maturity pattern of certain items of assets and liabilities - March 31, 2022

₹ in Crore

	Day 1	2 to 7 days	8 to 14 days	15 to 30 days	31 days to 2 months	Over 2 months and upto 3 months	Over 3 months and upto 6 months	Over 6 months and upto 1 year	Over 1 year and upto 3 years	Over 3 years and upto 5 years	Over 5 years	Total
Deposits	0.92	4.62	5.03	1.59	2.92	3.66	13.45	23.18	31.54	21.67	33.19	141.77
Advances	0.26	0.57	1.01	0.03	0.12	0.32	0.91	8.11	5.93	1.82	55.94	75.02
Investments	0.72	4.66	5.38	1.79	3.59	3.59	11.50	12.71	5.88	8.03	7.57	65.42
Borrowings	0.00	0.00	0.00	0.00	0.00	0.00	0.00	0.00	0.00	0.00	0.00	0.00
Foreign Currency Assets	0.00	0.00	0.00	0.00	0.00	0.00	0.00	0.00	0.00	0.00	0.00	0.00
Foreign Currency Liability	0.00	0.00	0.00	0.00	0.00	0.00	0.00	0.00	0.00	0.00	0.00	0.00



Investments

A. Composition of Investment Portfolio As at March 31, 2022

₹ in Crore

	Investments in India						Investments outside India				Total Investments															
	Government Securities	Other Approved Securities	Shares	Debentures and Bonds	Subsidiaries and/or joint ventures	Others	Total investments in India	Government securities (including local authorities)	Subsidiaries and/or joint ventures	Others		Total Investments outside India														
Held to Maturity																										
Gross	13.05	0.00	0.03	0.00	0.00	0.00	0.00	0.00	0.00	0.00	0.00	0.00	0.00	0.00	0.00	0.00	0.00	0.00	0.00	0.00	0.00	0.00	13.08			
Less : Provision for non-performing investments (NPI)	0.00	0.00	0.00	0.00	0.00	0.00	0.00	0.00	0.00	0.00	0.00	0.00	0.00	0.00	0.00	0.00	0.00	0.00	0.00	0.00	0.00	0.00	0.00	0.00		
Net	13.05	0.00	0.03	0.00	0.00	0.00	0.00	0.00	0.00	0.00	0.00	0.00	0.00	0.00	0.00	0.00	0.00	0.00	0.00	0.00	0.00	0.00	0.00	13.08		
Available for Sale																										
Gross	43.90	0.00	0.00	0.00	0.00	0.00	0.00	0.00	0.00	0.00	0.00	0.00	0.00	0.00	0.00	0.00	0.00	0.00	0.00	0.00	0.00	0.00	0.00	0.00	43.90	
Less : Provision for depreciation and NPI	0.00	0.00	0.00	0.00	0.00	0.00	0.00	0.00	0.00	0.00	0.00	0.00	0.00	0.00	0.00	0.00	0.00	0.00	0.00	0.00	0.00	0.00	0.00	0.00	0.00	
Net	43.90	0.00	0.00	0.00	0.00	0.00	0.00	0.00	0.00	0.00	0.00	0.00	0.00	0.00	0.00	0.00	0.00	0.00	0.00	0.00	0.00	0.00	0.00	0.00	43.90	
Held for Trading																										
Gross	0.00	0.00	0.00	0.00	0.00	0.00	0.00	0.00	0.00	0.00	0.00	0.00	0.00	0.00	0.00	0.00	0.00	0.00	0.00	0.00	0.00	0.00	0.00	0.00	0.00	
Less : Provision for depreciation and NPI	0.00	0.00	0.00	0.00	0.00	0.00	0.00	0.00	0.00	0.00	0.00	0.00	0.00	0.00	0.00	0.00	0.00	0.00	0.00	0.00	0.00	0.00	0.00	0.00	0.00	
Net	0.00	0.00	0.00	0.00	0.00	0.00	0.00	0.00	0.00	0.00	0.00	0.00	0.00	0.00	0.00	0.00	0.00	0.00	0.00	0.00	0.00	0.00	0.00	0.00	0.00	
Total Investment																										
Gross	56.95	0.00	0.03	0.00	0.00	0.00	0.00	0.00	0.00	0.00	0.00	0.00	0.00	0.00	0.00	0.00	0.00	0.00	0.00	0.00	0.00	0.00	0.00	0.00	56.98	
Less : Provision for non-performing investments (NPI)	0.00	0.00	0.00	0.00	0.00	0.00	0.00	0.00	0.00	0.00	0.00	0.00	0.00	0.00	0.00	0.00	0.00	0.00	0.00	0.00	0.00	0.00	0.00	0.00	0.00	
Less : Provision for depreciation and NPI	0.00	0.00	0.00	0.00	0.00	0.00	0.00	0.00	0.00	0.00	0.00	0.00	0.00	0.00	0.00	0.00	0.00	0.00	0.00	0.00	0.00	0.00	0.00	0.00	0.00	
Net	56.95	0.00	0.03	0.00	0.00	0.00	0.00	0.00	0.00	0.00	0.00	0.00	0.00	0.00	0.00	0.00	0.00	0.00	0.00	0.00	0.00	0.00	0.00	0.00	56.98	



₹ in Crore

As at March 31, 2021

	Investments in India							Investments outside India					Total Investments
	Government Securities	Other Approved Securities	Shares	Debentures and Bonds	Subsidiaries and/or joint ventures	Others	Total investments in India	Government securities (including local authorities)	Subsidiaries and/or joint ventures	Others	Total Investments outside India		
Held to Maturity													
Gross	13.05	0.00	0.03	0.00	0.00	0.00	13.08	0.00	0.00	0.00	0.00	0.00	13.08
Less : Provision for non-performing investments (NPI)	0.00	0.00	0.00	0.00	0.00	0.00	0.00	0.00	0.00	0.00	0.00	0.00	0.00
Net	13.05	0.00	0.03	0.00	0.00	0.00	13.08	0.00	0.00	0.00	0.00	0.00	13.08
Available for Sale													
Gross	48.11	0.00	0.00	0.00	0.00	0.00	48.11	0.00	0.00	0.00	0.00	0.00	48.11
Less : Provision for depreciation and NPI	0.00	0.00	0.00	0.00	0.00	0.00	0.00	0.00	0.00	0.00	0.00	0.00	0.00
Net	48.11	0.00	0.00	0.00	0.00	0.00	48.11	0.00	0.00	0.00	0.00	0.00	48.11
Held for Trading													
Gross	0.00	0.00	0.00	0.00	0.00	0.00	0.00	0.00	0.00	0.00	0.00	0.00	0.00
Less : Provision for depreciation and NPI	0.00	0.00	0.00	0.00	0.00	0.00	0.00	0.00	0.00	0.00	0.00	0.00	0.00
Net	0.00	0.00	0.00	0.00	0.00	0.00	0.00	0.00	0.00	0.00	0.00	0.00	0.00
Total Investment													
Gross	61.16	0.00	0.03	0.00	0.00	0.00	61.19	0.00	0.00	0.00	0.00	0.00	61.19
Less : Provision for non-performing investments (NPI)	0.00	0.00	0.00	0.00	0.00	0.00	0.00	0.00	0.00	0.00	0.00	0.00	0.00
Less : Provision for depreciation and NPI	0.00	0.00	0.00	0.00	0.00	0.00	0.00	0.00	0.00	0.00	0.00	0.00	0.00
Net	61.16	0.00	0.03	0.00	0.00	0.00	61.19	0.00	0.00	0.00	0.00	0.00	61.19



B. Movement of Provisions for Depreciation and Investment Fluctuation Reserve

₹ in Crore

Sr. No.	Particulars	March 31, 2022	March 31, 2021
i	Movement of provisions held towards depreciation on investments		
a	Opening Balance	0.00	0.86
b	Add: Provisions made during the year	0.00	0.00
c	Less: Write off / write back of excess provisions during the year	0.00	0.86
d	Closing balance	0.00	0.00
ii	Movement of Investment Fluctuation Reserve		
a	Opening balance	1.03	0.10
b	Add: Amount transferred during the year	0.34	0.93
c	Less: Drawdown	0.00	0.00
d	Closing balance	1.37	1.03
iii	Closing balance in IFR as a percentage of closing balance of investments in AFS and HFT/Current category	3.12%	2.85%

C. Sale and transfers to/from HTM category

The value of sales and transfers of securities to/from HTM category not exceeds 5 per cent of the book value of investments held in HTM category at the beginning of the year

₹ in Crore

Particulars	March 31, 2022	March 31, 2021
Total Book Value under HTM category	0.00	0.00
Total Market Value under HTM category	0.00	0.00
Provision, if required which is not made	0.00	0.00

D. Non-SLR investment portfolio

i Non-performing non-SLR investments

₹ in Crore

Sr. No.	Particulars	March 31, 2022	March 31, 2021
a	Opening balance	0.00	0.00
b	Additions during the year since 1st April	0.00	0.00
c	Reductions during the above period	0.00	0.00
d	Closing balance	0.00	0.00
e	Total provisions held	0.00	0.00

ii Issuer composition of non-SLR investments

Sr. No.	Issuer	Amount		Extent of Private Placement		Extent of 'Below Investment Grade' Securities		Extent of 'Unrated' Securities		Extent of 'Unlisted' Securities	
		March 31, 2022	March 31, 2021	March 31, 2022	March 31, 2021	March 31, 2022	March 31, 2021	March 31, 2022	March 31, 2021	March 31, 2022	March 31, 2021
1	2	3	4	5	6	7	8	9	10	11	12
a	PSUs	0.00	0.00	0.00	0.00	0.00	0.00	0.00	0.00	0.00	0.00
b	FIs	0.00	0.00	0.00	0.00	0.00	0.00	0.00	0.00	0.00	0.00
c	Banks	8.50	13.00	0.00	0.00	0.00	0.00	0.00	0.00	0.00	0.00
d	Private Corporates	0.00	0.00	0.00	0.00	0.00	0.00	0.00	0.00	0.00	0.00
e	Subsidiaries/ Joint Ventures	0.00	0.00	0.00	0.00	0.00	0.00	0.00	0.00	0.00	0.00
f	Others	0.00	0.00	0.00	0.00	0.00	0.00	0.00	0.00	0.00	0.00
g	Provision held towards depreciation	0.00	0.00	0.00	0.00	0.00	0.00	0.00	0.00	0.00	0.00
Total *		8.50	13.00	0.00	0.00	0.00	0.00	0.00	0.00	0.00	0.00

* The total shall match the total of non-SLR investments held by the bank.

Asset Quality

₹ in Crore

A. Classification of advances and provisions held

	Standard		Non Performing						Total			
	Total Standard Advances		Sub-Standard		Doubtful		Loss			Total Non Performing Advances		
	March 31, 2022	March 31, 2021	March 31, 2022	March 31, 2021	March 31, 2022	March 31, 2021	March 31, 2022	March 31, 2021		March 31, 2022	March 31, 2021	
Gross Standard Advances and NPAs												
Opening Balance	62.72	51.80	1.84	1.69	2.38	1.28	0.07	0.02	4.29	2.99	67.01	54.79
Add: Additions during the year									2.84	1.93	84.22	86.32
Less: Reductions during the year*									0.43	0.63	76.21	74.10
Closing balance	68.32	62.72	2.77	1.84	3.90	2.38	0.03	0.07	6.70	4.29	75.02	67.01
*Reductions in Gross NPAs due to:												
i) Upgradation									0.00	0.00	0.00	0.00
ii) Recoveries (excluding recoveries from upgraded accounts)									0.43	0.63	0.43	0.63
iii) Technical/ Prudential Write-offs									0.00	0.00	0.00	0.00
iv) Write-offs other than those under (iii) above									0.00	0.00	0.00	0.00
Provisions (excluding Floating Provisions)												
Opening balance of provisions held	0.25	0.21	1.23	2.10	2.38	1.28	0.07	0.02	3.68	3.40	3.93	3.61
Add: Fresh provisions made during the year									0.21	0.28	0.24	0.32
Less: Excess provision reversed/ Write-off loans									0.00	0.00	0.00	0.00
Closing balance of provisions held	0.28	0.25	0.28	1.23	3.58	2.38	0.03	0.07	3.89	3.68	4.17	3.93
Net NPAs												
Opening Balance			0.61	-0.41	0.00	0.00	0.00	0.00	0.61	-0.41		
Add: Fresh additions during the year									2.63	1.65		
Less: Reductions during the year									0.43	0.63		
Closing Balance			2.49	0.61	0.32	0.00	0.00	0.00	2.81	0.61	2.81	0.61
Floating Provisions												
Opening Balance											0.00	0.00
Add: Additional provisions made during the year											0.00	0.00
Less: Amount drawn down during the year											0.00	0.00
Closing balance of floating provisions											0.00	0.00



	Standard						Non Performing							
	Total Standard Advances			Sub-Standard			Doubtful		Loss		Total Non Performing Advances		Total	
	March 31, 2022	March 31, 2021	March 31, 2021	March 31, 2022	March 31, 2021	March 31, 2021	March 31, 2022	March 31, 2021	March 31, 2022	March 31, 2021	March 31, 2022	March 31, 2021	March 31, 2021	
Technical write-offs and the recoveries made thereon														
Opening balance of Technical/ Prudential written-off accounts														
Add: Technical/ Prudential write-offs during the year														
Less: Recoveries made from previously technical/ prudential written-off accounts during the year														
Closing Balance														
Ratios (in per cent)	March 31, 2022	March 31, 2021	March 31, 2021											
Gross NPA to Gross Advances	8.93%	6.41%												
Net NPA to Net Advances	3.95%	0.96%												
Provision coverage ratio	58%	86%												

B. Sector-wise Advances and Gross NPAs

Sr. No.	Sector	March 31, 2022						March 31, 2021					
		Outstanding Total Advances		Gross NPAs		Percentage of Gross NPAs to Total Advances in that sector		Outstanding Total Advances		Gross NPAs		Percentage of Gross NPAs to Total Advances in that sector	
		March 31, 2022	March 31, 2021	March 31, 2022	March 31, 2021	March 31, 2022	March 31, 2021	March 31, 2022	March 31, 2021	March 31, 2022	March 31, 2021	March 31, 2022	March 31, 2021
(i) Priority Sector													
a	Agriculture and allied activities	5.71		0.46		7%		5.76	0.28			7%	
b	Advances to industries sector eligible as priority sector lending	21.98		2.26		34%		20.88	1.39			32%	
c	Services	24.06		0.20		3%		17.83	0.05			1%	
d	Personal loans	0.16		0.06		1%		0.38	0.06			1%	
	Subtotal (i)	51.91		2.98		44%		44.85	1.78			41%	
(ii) Non-priority Sector													
a	Agriculture and allied activities	0.00		0.00		0%		0.00	0.00			0%	
b	Industry	0.00		0.00		0%		0.00	0.00			0%	
c	Services	20.36		3.57		53%		19.48	2.50			58%	
d	Personal loans	2.75		0.15		2%		2.68	0.01			0%	
	Sub-total (ii)	23.11		3.72		56%		22.16	2.51			59%	
	Total [(i)+(ii)]	75.02		6.70		100%		67.01	4.29			100%	

The Bank had not restructured any loan account and not any loan account is under process for restructuring.
The Bank had not transferred and acquired any loans to / from other entities which is in default / stressed.

Fraud Accounts

	March 31, 2022	March 31, 2021
Number of frauds reported	0	0
Amount involved in fraud (₹ crore)	0.00	0.00
Amount of provision made for such frauds (₹ crore)	0.00	0.00
Amount of Unamortised provision debited from 'other reserves' as at the end of the year (₹ crore)	0.00	0.00

Disclosure under Resolution Framework for COVID-19-related Stress

₹ in Crore

Type of borrower	Exposure to accounts classified as Standard consequent to implementation of resolution plan– position as at the end of the previous half-year September 30, 2021	Of September 30, 2021, aggregate debt that slipped into NPA during the half-year	Of September 30, 2021 amount written off during the half-year	Of September 30, 2021 amount paid by the borrowers during the half-year	Exposure to accounts classified as Standard consequent to implementation of resolution plan – Position as at the end of this half-year March 31, 2022
Personal Loans	0.09	0.04	0.00	0.02	0.07
Corporate persons	0.00	0.00	0.00	0.00	0.00
Of which MSMEs	0.00	0.00	0.00	0.00	0.00
Others	11.41	3.25	0.00	2.10	9.31
Total	11.50	3.29	0.00	2.12	9.38

Exposures

A. Exposure to real estate sector

₹ in Crore

Category	March 31, 2022	March 31, 2021
i) Direct exposure		
a) Residential Mortgages – Lending fully secured by mortgages on residential property that is or will be occupied by the borrower or that is rented. Individual housing loans eligible for inclusion in priority sector advances shall be shown separately. Exposure would also include non-fund based (NFB) limits.	23.25	16.06
b) Commercial Real Estate – Lending secured by mortgages on commercial real estate (office buildings, retail space, multipurpose commercial premises, multifamily residential buildings, multi tenanted commercial premises, industrial or warehouse space, hotels, land acquisition, development and construction, etc.). Exposure would also include non-fund based (NFB) limits;	0.00	0.00
c) Investments in Mortgage-Backed Securities (MBS) and other securitized exposures –	0.00	0.00
i. Residential		
ii. Commercial Real Estate		
ii) Indirect Exposure Fund based and non-fund-based exposures on National Housing Bank and Housing Finance Companies	0.00	0.00
Total Exposure to Real Estate Sector	23.25	16.06

Unsecured advances

₹ in Crore

Particulars	March 31, 2022	March 31, 2021
Total unsecured advances of the bank	1.54	1.69
Out of the above, amount of advances for which intangible securities such as charge over the rights, licenses, authority, etc. have been taken	0.00	0.00
Estimated value of such intangible securities	1.54	1.69

Concentration of deposits, advances, exposures and NPAs

A. Concentration of deposits ₹ in Crore

Particulars	March 31, 2022	March 31, 2021
Total deposits of the twenty largest depositors	9.35	10.57
Percentage of deposits of twenty largest depositors to total deposits of the bank	6.60%	7.50%

B. Concentration of advances ₹ in Crore

Particulars	March 31, 2022	March 31, 2021
Total advances to the twenty largest borrowers	6.42	5.94
Percentage of advances to twenty largest borrowers to total advances of the bank	8.56%	7.92%

C. Concentration of exposures ₹ in Crore

Particulars	March 31, 2022	March 31, 2021
Total exposure to the twenty largest borrowers/customers	6.42	5.94
Percentage of exposures to the twenty largest borrowers/customers to the total exposure of the bank on borrowers/ customers	8.56%	7.92%

D. Concentration of NPAs ₹ in Crore

Particulars	March 31, 2022	March 31, 2021
Total Exposure to the top twenty NPA accounts	1.76	1.53
Percentage of exposures to the twenty largest NPA exposure to total Gross NPAs	26.27%	35.66%

Transfers to Depositor Education and Awareness Fund (DEA Fund)

₹ in Crore

Sr. No.	Particulars	March 31, 2022	March 31, 2021
i	Opening balance of amounts transferred to DEA Fund	0.53	0.42
ii	Add: Amounts transferred to DEA Fund during the year	0.11	0.13
iii	Less: Amounts reimbursed by DEA Fund towards claims	0.02	0.02
iv	Closing balance of amounts transferred to DEA Fund	0.62	0.53

Disclosure of complaints

A. Summary information on complaints received by the bank from customers and from the Offices of Ombudsman

Sr. No.	Particulars	March 31, 2022	March 31, 2021
1	Complaints received by the bank from its customers		
2	Number of complaints pending at beginning of the year	0	0
3	Number of complaints received during the year	0	0
4	Number of complaints disposed during the year	0	0
	3.1 Of which, number of complaints rejected by the bank	0	0
5	Number of complaints pending at the end of the year	0	0
	Maintainable complaints received by the bank from Office of Ombudsman		
6	Number of maintainable complaints received by the bank from Office of Ombudsman	0	0
	5.1 Of 5, number of complaints resolved in favour of the bank by Office of Ombudsman	0	0
	5.2 Of 5, number of complaints resolved through conciliation/mediation/ advisories issued by Office of Ombudsman	0	0
	5.3 Of 5, number of complaints resolved after passing of Awards by Office of Ombudsman against the bank	0	0
7	Number of Awards unimplemented within the stipulated time (other than those appealed)	0	0

Note : Maintainable complaints refer to complaints on the grounds specifically mentioned in Integrated Ombudsman Scheme, 2021 (Previously Banking Ombudsman Scheme, 2006) and covered within the ambit of the Scheme

No penalties imposed by the Reserve Bank of India under the provisions of the (i) Banking Regulation Act, 1949, (ii) Payment and Settlement Systems Act, 2007 and (iii) Government Securities Act, 2006

Other Disclosures

A. Business Ratios

₹ in Crore

Sr. No.	Particulars	March 31, 2022	March 31, 2021
i	Interest Income as a percentage to Working Funds	7.18%	7.04%
ii	Non-interest income as a percentage to Working Funds	0.34%	0.34%
iii	Cost of Deposits	4.23%	4.51%
iv	Net Interest Margin	4.63%	4.50%
v	Operating Profit as a percentage to Working Funds	6.54%	6.42%
vi	Return on Assets	0.83%	0.95%
vii	Business (deposits plus advances) per employee (in ₹ crore)	6.02	5.62
viii	Profit per employee (in ₹ crore)	0.04	0.04

Note : Working Fund includes all the assets except contra items.

E. Provisions and contingencies

₹ in Crore

Sr. No.	Provision debited to Profit and Loss Account	March 31, 2022	March 31, 2021
i	Provisions for NPI	0	0
ii	Provision towards NPA	3.89	3.68
iii	Provision made towards Income tax	0.68	0.63
iv	Other Provisions and Contingencies (with details)	0.58	1.38
	Cont. Fund Standard Assets	0.02	0.04
	Privilege Leave / Earn Leave Provision	0.03	0.00
	Staff Gratuity Fund Provision	0.22	0.00
	Staff Bonus Fund Provision	0.15	0.15
	Share Holder Benefit Fund Provision	0.10	0.20
	IT-Cyber Security Provision	0.05	0.00
	Matured Deposit Provision	0.00	0.04
	B D D R PROVISION	0.00	0.08
	Provision for Investment Fluctuation	0.00	0.86

G. Payment of DICGC Insurance Premium

₹ in Crore

Sr. No.	Particulars	March 31, 2022	March 31, 2021
i	Payment of DICGC Insurance Premium	0.17	0.15
ii	Arrears in payment of DICGC premium	0	0

H. Disclosure of facilities granted to directors and their relatives

There is no Fund based or non fund based facilities are granted to director and their relatives.



✽ स्थिरता - सलामती - अविरत प्रगतिनी उद्भवण परंपरानी गांभी ✽

(रु. लाખमां)

वर्ष	सलामत संख्या	शेर लंडोन रु.	रिजर्व इंड रु.	अधर रिजर्व इंड रु.	थापणो रु.	धीराण रु.	कार्यकारी लंडोन रु.	नफ़े रु.	डीवीडन्ड	ओडीट वर्ग
१९९०-१९९१	६९५	०.४	-	-	०.३२	१.१३	१.३५	-०.०२	-	-
१९९५-१९९६	१७०२	१.५	-	-	०.५५	१०.०५	४.४९	०.०८	-	-
१९७०-१९७१	३०३८	४.५४	-	-	१९.२८	४३.७५	३४.२९	०.५४	९%	"अ"
१९७५-१९७६	५७६१	७.२९	-	-	२०.५८	७०.२१	५१.२०	०.७६	९%	"अ"
१९८०-१९८१	६८२४	८.५	६.११	८.५	५९.८८	५९.३१	८८.२९	१०.००	९%	"अ"
१९८५-१९८६	७८८९	१०.२५	१३.०४	२४.१	१२१.३८	१२८.६८	१८८.६६	२.५०	१२%	"अ"
१९९०-१९९१	८९३८	१०.९७	२१.३७	३९.९२	२२७.३२	१६२.८२	३३४.८६	३.००	१२%	"अ"
१९९५-१९९६	८८६८	१५.२९	३१.२८	७१.३४	५३५.९७	२८३.८१	७१४.८१	५.००	१५%	"अ"
२०००-२००१	८८६८	३७.०२	५४.८१	५७.१५	१४६६.६६	९४७.५७	१९२५.३५	१२.५०	१५%	"अ"
२००५-२००६	८८६८	६४.२७	८९.५४	२९२.१७	१७८३.५९	१२३९.८१	२६४९.८३	२२.००	१५%	"अ"
२००९-२०१०	८८६८	९०.४६	१५७.४९	५७५.४२	३५१३.३	१९८०.३३	५३४५.३६	३७.००	१५%	"अ"
२०१०-२०११	८८६८	९९.३२	१६७.५	६४६.५	४३१९.४८	१९९०.६५	५४७३.१७	३८.००	१५%	"अ"
२०११-२०१२	८८६८	९९.३६	१८८.०१	५४६.४२	४६७४.६५	२५६२.६०	५६७४.६९	३९.००	१५%	"अ"
२०१२-२०१३	८८६८	९९.४८	२००.३६	५८६.६	५३६९.३५	३३०९.२३	६४६३.५५	४०.००	१५%	"अ"
२०१३-२०१४	८९९६	१०१.०८	२१२.१९	६६१.९५	६६४८.२	३६७२.१४	७८७३.८४	५१.००	१५%	"अ"
२०१४-२०१५	९०५३	१०१.५९	२२७.१५	६४१.६	७७०३.०५	३९३३.६८	८९९७.८७	७१.००	१५%	"अ"
२०१५-२०१६	९१८१	१०१.७५	२४७.६३	७४९.६६	८७१३.७७	४१७२.५८	१०१८४.९९	८१.००	१५%	"अ"
२०१६-२०१७	९२६०	१०१.८५	२७१.४४	८५०.२४	१०७०३.८६	४०९४.८४	१२३०४.६८	१०१.००	१५%	"अ"
२०१७-२०१८	९५८९	१७०.४०	२९८.७३	८७०.७५	१०७५३.३६	४५०९.०४	१२५५०.९५	१०९.००	१५%	"अ"
२०१८-२०१९	९६३८	१७०.५४	३२८.८६	९७५.३५	११०४६.९६	५२५१.६७	१२९६९.४६	१३१.००	१५%	"अ"
२०१९-२०२०	९६२१	१७०.८०	३८९.१३	१००८.३०	१२२४०.२४	५४७८.५४	१४२११.९१	१३५.००	१५%	"अ"
२०२०-२०२१	९८२८	१७३.८३	४२४.६७	१४२२.४६	१४०९०.९७	६७०१.०३	१६२३१.१६	१४१.००	१५%	"अ"
२०२१-२०२२	१०,०५३	१७८.७५	४६२.६९	१४५२.९१	१४१७७.२५	७५०१.९८	१६४०१.९२	१३२.००	१५%	"अ"

❀ કર્મચારી ગણ ❀



શ્રી મિલનકુમાર સી. મેડા
(જનરલ મેનેજરશ્રી)



શ્રી રાજુભાઈ એમ. ખીમાલી
(ઇન્ચાર્જ બ્રાન્ચ મેનેજરશ્રી)



શ્રી હિંમતભાઈ બી. મકવાણા
(ઇન્ચાર્જ બ્રાન્ચ મેનેજરશ્રી)



શ્રી નિતેશભાઈ એ. મહેતા
(ઇન્ચાર્જ બ્રાન્ચ મેનેજરશ્રી)



શ્રી પંકજભાઈ જે. ઉયડીયા
(ઇ.ડી.પી./આસી. મેનેજરશ્રી)



શ્રી હસમુખભાઈ ડી. ત્રિવેદી
(ઓફીસરશ્રી)



શ્રી પરેશભાઈ એચ. પંડયા
(ઓફીસરશ્રી)



કુ. દિપાલીબેન એમ. યુડાસમા
(ઓફીસરશ્રી)



શ્રી શેતેષભાઈ એ. મહેતા
(ઓફીસરશ્રી)



શ્રી વિપુલભાઈ એચ. કાપડીયા
(ચીફ કેશીયરશ્રી)



શ્રી દેવેન્દ્રભાઈ કે. ત્રિવેદી
(સીની. કલાર્ક)



શ્રી ઉદયભાઈ આર. મહેતા
(સીની. કલાર્ક)



શ્રીમતિ જાગૃતીબેન આર. કાપડીયા
(જૂની. કલાર્ક)



શ્રી રાજુભાઈ જે. કવા
(જૂની. કલાર્ક)



શ્રી જયેશકુમાર વ. જોષી
(જૂની. કલાર્ક)



શ્રી વિરલભાઈ એન. બુસા
(જૂની. કલાર્ક)



શ્રી હરેશભાઈ એલ. ગોહેલ
(જૂની. કલાર્ક)



શ્રી છુજેશભાઈ બી. મહેતા
(જૂની. કલાર્ક)



શ્રી બીનાબા બી. ગોહીલ
(જૂની. કલાર્ક)



શ્રી શીવ ડી. વ્યાસ
(જૂની. કલાર્ક)



શ્રી જયદીપ આર. પંડયા
(જૂની. કલાર્ક)



શ્રી સમીરભાઈ એ. પરમાર
(જૂની. કલાર્ક)



શ્રી વિજયભાઈ વી. જોળીયા
(જૂની. કલાર્ક)



શ્રી સુનિલભાઈ ટી. ત્રિવેદી
(પ્યુન)



શ્રી પ્રદિપભાઈ ડી. મકવાણા
(પ્યુન)



શ્રી યંદુભાઈ એલ. મકવાણા
(પ્યુન)



શ્રી કુલકર્નર સુ. જોષી
(પ્યુન)



શ્રી પ્રકુલભાઈ બી. રાજયગુરુ
(ડ્રાઇવર કમ પ્યુન)



શ્રી રાજય ડી. સરવૈયા
(પ્યુન)



શ્રી નરોત્તમભાઈ એમ. ધાંધલ્યા
(સિક્યુરીટી ગાર્ડ)



શ્રી હિંમતભાઈ કે. ખાટવ
(સિક્યુરીટી ગાર્ડ)



શ્રી વિરભદ્રસિંહ જે. સરવૈયા
(સિક્યુરીટી ગાર્ડ)



શ્રી ધરમશીભાઈ બી. સોડાગર
(સિક્યુરીટી ગાર્ડ)



શ્રી મુળુભા એમ. સરવૈયા
(સિક્યુરીટી ગાર્ડ)



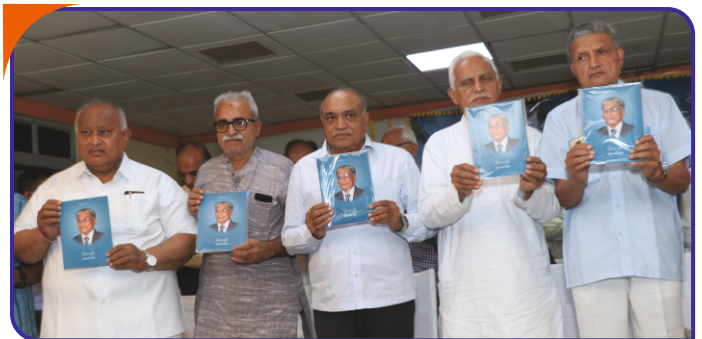
શ્રી પ્રાણશંકર ડી. જાની
(સિક્યુરીટી ગાર્ડ)

* સંસ્મરણો *

બેંકની ૬૫મી વાર્ષિક સાધારણ સભા તા. ૨૯/૦૯/૨૦૨૧



બેંકના માર્કેટયાર્ડ શાખાના નવનિર્મિત ભવન “શ્રી હરેશકુમાર અનંતરાય મહેતા સહકાર ભવન”નું નામાભિધાન તથા સ્વ. શ્રી હરેશભાઈ મહેતાના સ્મરણોની પુસ્તિકાનું વિમોચન તા. ૧૬/૧૧/૨૦૨૧



શ્રી ભાસ્કરરાવ ઠાકર સહકાર ભવન ખાતે “બેંક” દ્વારા સ્વાતાંત્ર્ય દિનની ઉજવણી તા. ૧૫/૦૮/૨૦૨૨



બેંકના ગ્રાહકો / ખાતેદારો / સભાસદોને સુચના

1. બેંક સાથેના પત્રવ્યવહારની અનુકૂળતા માટે જે સભાસદ / ખાતેદારોના સરનામામાં ફેરફાર થયેલ હોય તેમણે બેંકને પુરાવા સાથે તુરંત જ લેખીત જાણ કરવી.
2. દરેક સભાસદોએ/ખાતેદારોએ પોતાનાં વારસદારોની નિમણુંક નિયમ મુજબ બેંક સાથેના વ્યવહારને લાગે વળગે છે ત્યાં સુધી પોતેજ કરવાની હોય છે જો વારસદારના નામ નોંધાયેલ ન હોય તો અવશ્ય નોંધાવી લેશો જેથી ભવિષ્યમાં કોઈ જાતની મુશ્કેલીઓનો સામનો ન કરવો પડે.
3. ઈન્કમેટેક્ષના કાયદા હેઠળ વાર્ષિક રૂા. 40,000/- સુધીની (સી.ની. સીટીઝનના કિસ્સામાં રૂા. 50,000/-) વ્યાજની આવકને આવક વેરામાંથી મુક્તિ છે તેથી વધારે વ્યાજ મેળવતા ખાતેદારોએ 15G/15H જે લાગુ પડતું હોય તે બેંકમાં રજૂ કરી દેવું.
4. રૂા. 5,00,000/- સુધીની થાપણો થાપણ વીમા યોજના હેઠળ સુરક્ષિત છે.
5. જે ખાતેદારોએ પોતાના ફોટા / પાનકાર્ડ / ઓળખપત્ર તથા રહેઠાણનો પુરાવો બેંકમાં ન આપ્યો હોય તો તેવા ખાતાઓની રીઝર્વ બેંકના નિયમ મુજબ લેવડ-દેવડ બંધ કરવામાં આવેલ છે તો તેવા ખાતેદારોએ તાત્કાલીક પોતાના ઉપર મુજબના દસ્તાવેજો બેંકમાં જમા કરાવી દેવા.
6. બેંકની હેડઓફિસ તથા બ્રાન્ચ ખાતેનાં જે લોકર્સ ધારકોનું ભાડું ભરવાનું બાકી હોય તેઓએ ભાડું ભરી દેવું તથા રીઝર્વ બેન્ક ઓફ ઈન્ડિયાની ગાઈડલાઈન અનુસાર લોકર ધારકોએ નવા લોકર એગ્રીમેન્ટ કરવાના છે. તો તમામ લોકર ધારકોએ સત્વરે બેંકનો સંપર્ક કરી નવા “લોકર એગ્રીમેન્ટ” કરી લેવા. અન્યથા લોકર ઓપરેશન સ્થગિત કરવામાં આવશે.
7. જે સગીર ખાતેદારો પુખ્ત વયના થયા છે તેઓએ જરૂરી KYC પુરાવા સાથે બેંકની મુલાકાત લઈ પોતાનાં ખાતામાં માઈનોર ટુ મેજરની પ્રોસેસ કરાવી લેવી. અન્યથા આવા ખાતાઓના વ્યવહાર સ્થગિત કરવામાં આવશે.
8. આપનો ATM PIN કોઈપણ વ્યક્તિને આપશો નહીં.
9. આપનો ડેબિટ કાર્ડ નંબર, CVV, OTP કોઈને જણાવશો નહીં. બેંક કે બેંકના કર્મચારી ક્યારે આવી માહિતી માગતાં નથી.

તમારા ગ્રાહકને ઓળખો KNOW YOUR CUSTOMER ના નિયમનું પાલન

રીઝર્વ બેંક ઓફ ઈન્ડિયાની માર્ગદર્શિકા મુજબ બેંકના ગ્રાહકોની ઓળખનીતિ ફરજિયાત બનાવતા બચત/કરન્ટ/લોકર્સ/ફિક્સ ડિપોઝીટ ખાતા ખોલાવતા સમયે નીચે મુજબના દસ્તાવેજો પુરાવા બેંકમાં રજૂ કરવાના રહે છે.

- (1) પાસપોર્ટ સાઈઝના - 3 ફોટો
- (2) ઓળખ તથા સરનામાંના પુરાવા માટે નીચે પૈકી કોઈ પણ બે
 - (1) પાસપોર્ટ (2) ચુંટણી કાર્ડ (3) ડ્રાઈવીંગ લાઈસન્સ (4) NREGA જોબકાર્ડ (5) આધારકાર્ડ
 - (6) લેટર ઈસ્યુ બાય નેશનલ પોપ્યુલેશન રજિસ્ટર (નામ તથા સરનામાંનો ઉલ્લેખ જરૂરી છે.)
- (3) પાનકાર્ડ
- (4) કરન્ટ ખાતેદારોને ઉપરોક્ત પુરાવા સીવાય અન્ય સલગ્ન પુરાવા રજૂ કરવાના રહેશે.

Re-KYC અંગેની સુચના

રીઝર્વ બેંક ઓફ ઈન્ડિયાની માર્ગદર્શિકા તથા બેંકના નિયમ અનુસાર લો રીસ્ક કેટેગરીના ગ્રાહકોએ દરેક 10 વર્ષે, મીડિયમ રીસ્ક કેટેગરીના ગ્રાહકોએ દરેક 8 વર્ષે તેમજ હાઈ રીસ્ક કેટેગરીના ગ્રાહકોએ દરેક 2 વર્ષે Re-KYC કરાવવાનું રહે છે. આથી બેંકના દરેક ખાતેદારોને સૂચના આપવામાં આવે છે કે બેંકની રૂબરૂ મુલાકાત લઈ Re-KYC (પાસપોર્ટ સાઈઝનો ફોટો, ઓળખ તથા સરનામાનો પુરાવો રજૂ કરી) કરાવી લેવું.

નોંધ : કરન્ટ ખાતેદારોને ઉપરોક્ત પુરાવા સીવાય અન્ય સલગ્ન પુરાવા રજૂ કરવાના રહેશે.



મુખ્ય કાર્યાલય :

"શ્રી ભાસ્કરરાવ ભાનુશંકર ઠાકર સહકાર ભવન"

બજરંગદાસ બાપા ચોક (વાસી તળાવ), મહુવા-૩૬૪૨૯૦. (સૌરાષ્ટ્ર) જિ. ભાવનગર

ફોન : (૦૨૮૪૪) ૨૨૨૪૦૮, ૨૨૨૨૫૭, ૨૨૮૨૮૦ ફેક્સ : ૨૨૪૨૮૦

Website : www.mnsbl.in

E-mail : info@mnsbl.in

શાખા : (૧) માર્કેટ યાર્ડ શાખા : "શ્રી હરેશકુમાર અનંતરાય મહેતા સહકાર ભવન", શ્રી ખેતીવાડી ઉત્પન્ન બજાર સમિતિ પરીસર, (માર્કેટયાર્ડ) ગોઈટ નં.-૨ પાસે, સ્ટેશન રોડ, મહુવા-૩૬૪૨૯૦. ફોન નં. (૦૨૮૪૪) ૨૨૩૭૦૭

(૨) જેસર શાખા : પરસાણા શેરી, સ્ટેશન રોડ, જેસર-૩૬૪૫૧૦. ફોન : (૦૨૮૪૫) ૨૮૧૦૫૦